



terrannets bw

Information zur aktuellen Versorgungslage

KW 41 (Stand: 10.10.2022)

Aktuelle Versorgungslage mit Gas

KW 41 (Stand: 10.10.2022)

- > Die Lage ist angespannt und eine weitere Verschlechterung der Situation kann nicht ausgeschlossen werden. Die Gasversorgung in Deutschland ist im Moment aber stabil. **Die Versorgungssicherheit in Deutschland ist derzeit weiter gewährleistet.** Die Bundesnetzagentur beobachtet die Lage genau und steht in engem Kontakt zu den Netzbetreibern.
- > Die **Ereignisse an den Pipelines Nord Stream 1 und 2 haben keine Auswirkungen auf die Gasversorgung.** Über Nord Stream 1 wird seit Anfang September ohnehin kein Gas mehr geliefert und Nord Stream 2 wurde nie in Betrieb genommen. Das Bundesministerium des Innern und für Heimat als zuständiges Ressort für Fragen von Sicherheit und Sabotageschutz ist mit den deutschen Sicherheitsbehörden und mit den dänischen und schwedischen Partnern im engen Kontakt zu den Ereignissen.
- > Die Großhandelspreise schwanken stark, bewegen sich aber weiterhin auf sehr hohem Niveau. Unternehmen und private Verbraucher müssen sich auf deutlich steigende Gaspreise einstellen.
- > Die Bundesnetzagentur betont ausdrücklich die Bedeutung eines sparsamen Gasverbrauchs.
- > Die **Gasflüsse in das Netzgebiet der terranets bw** sind stabil.

- > Es wird weiter eingespeichert. Der **Gesamtspeicherstand** in Deutschland liegt bei 94,07 %. Der Füllstand des Speichers Rehden beträgt 81,71 %.
- > Der **Füllstand des Speichers Sandhausen**, der zur Stabilisierung des Gastransportes in Baden-Württemberg eingesetzt wird, beträgt 99,83 % [03.10.2022: 99,83%; 26.09.2022: 99,83%; 19.09.2022: 99,83%; 12.09.2022: 99,83 %].

Datum der Datenerhebung (jeweils montags, nach 13 Uhr); Hinweis: der Gasverbrauch wird monatlich aktualisiert

Aktuelle Versorgungslage mit Gas

KW 41 (Stand: 10.10.2022)

- > Für die KW 41 wird im **Netzgebiet Baden-Württemberg** ein **ähnliches Temperaturniveau wie in KW 40** mit Tagesmitteltemperaturen von bis zu 13,0 °C erwartet. In der KW 41 wird eine **Abgabe von bis zu 169 GWh pro Tag** erwartet. Zum Vergleich: in der KW 40 hat terranets bw im Netzgebiet Baden-Württemberg bis zu 156 GWh pro Tag abgegeben.
- > Für die KW 41 wird im **Netzgebiet Hessen** ein **ähnliches Temperaturniveau wie in KW 40** mit Tagesmitteltemperaturen von bis zu 12,6 °C erwartet. In der KW 41 wird eine **Abgabe von ca. 60 GWh pro Tag** erwartet. Zum Vergleich: In der KW 40 hat terranets bw im Netzgebiet Hessen bis zu 81 GWh pro Tag abgegeben.

- > Im August 2022 lag der Gasverbrauch in Deutschland etwas höher als im Vorjahr.
- > Im **August 2022** wurde im **Netzgebiet Baden-Württemberg** der terranets bw **rund 25 % weniger Gas** verbraucht als im Vorjahr. Im **Netzgebiet Hessen** der terranets bw wurde im August **rund 22 % weniger Gas** als im Vorjahr verbraucht.

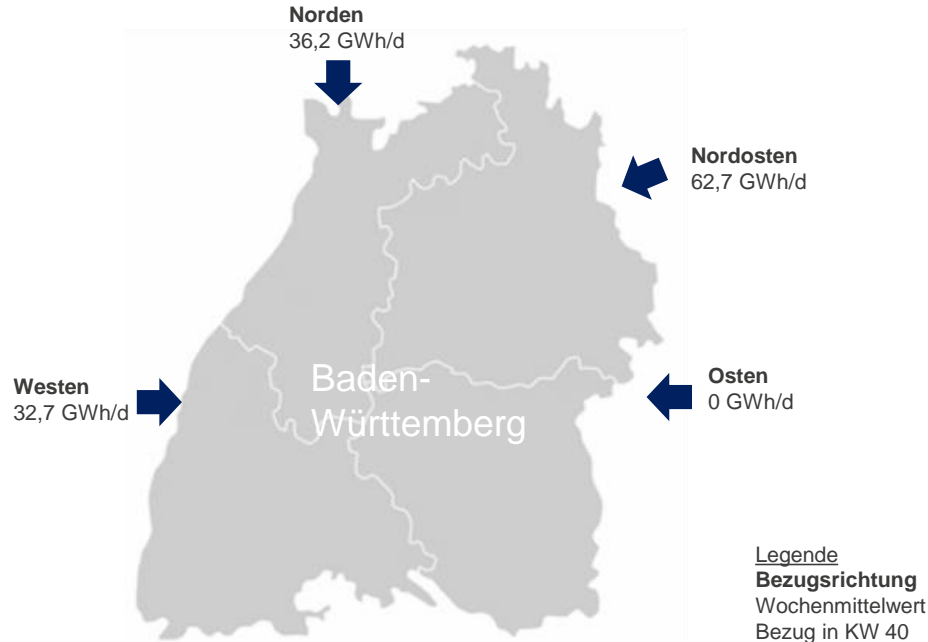
- > Am Wochenende des 07.10. bis 09.10. kam es zu einem hohen Süd-Nord-Transport in Wallbach. Dabei konnten auf deutscher Seite sehr geringe Mengen (ca. 0,02 mg/m³) an **französischem Odormittel (THT)** festgestellt werden. Seit Montag, dem 10.10.2022, ist kein Fluss von Süd nach Nord vorhanden. Ohne Süd-Nord-Transport gelangt kein THT von Wallbach ins Netzgebiet der terranets bw.
- > Am 10.10. informierte die Fernleitungsnetzbetreiberin OGE, dass nach aktueller Planung zwischen Mi., 12.10., und Do., 13.10., mit der **Übernahme von Erdgas aus Frankreich am Grenzübergangspunkt Medelsheim** zu rechnen ist. Sofern nach den Netzsimulationen mit einem signifikanten THT-Gehalt gerechnet werden muss, wird OGE diesen über ihr Energiedatenportal zur Verfügung stellen.

Datum der Datenerhebung (jeweils montags, nach 13 Uhr); Hinweis: der Gasverbrauch wird monatlich aktualisiert

Gasflüsse Baden-Württemberg

KW 41: Bezug in KW 40 stabil

Gasbezug Transportnetz terranets bw



Quelle: terranets bw

- > Die Gasflüsse in das Netzgebiet der terranets bw sind stabil.
- > Die Gasflüsse haben sich im Vergleich zur KW 39 nicht wesentlich verändert. Im Norden und Nordosten war temperaturbedingt ein etwas niedrigerer Bezug als in der Vorwoche festzustellen. Durch die erhöhte Übernahme von Gas im Nordosten Baden-Württembergs war in KW 39 keine Übernahme von Gas im Osten Baden-Württembergs erforderlich.
- > Die Versorgungssicherheit in Baden-Württemberg ist mit dieser Verteilung des Gasbezugs gewährleistet.

Versorgungslage mit Gas

Gasflüsse aus Frankreich

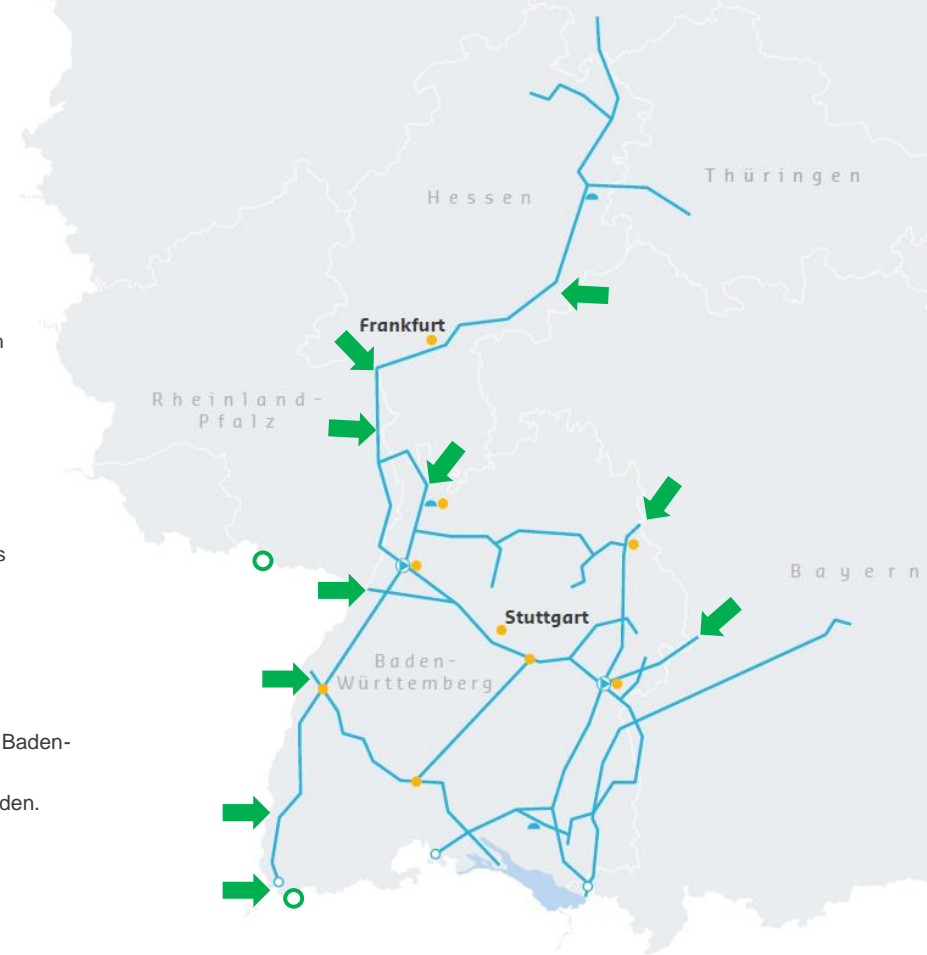
Übernahme in das deutsche Gastransportnetz an den Grenzübergangspunkten Medelsheim und Wallbach

- > Odoriertes Gas aus Frankreich kann an den Grenzübergangspunkten Medelsheim und Wallbach in das deutsche Gastransportnetz übernommen werden.
- > Am Grenzübergangspunkt (GÜP) Medelsheim (südwestlich von Saarbrücken) wird voraussichtlich ab Mitte Oktober odoriertes Gas aus Frankreich in das deutsche Gastransportnetz übernommen. Der GÜP hat eine getestete Einspeisekapazität von ca. 4,5 GWh/h. Der GÜP Medelsheim ist mit der MEGAL verbunden, einer wichtigen West-Ost-Achse; diese kreuzt nahe Worms die wichtige Nord-Süd-Verbindung MIDAL.
- > Am GÜP Wallbach kann über die Schweiz Gas aus Frankreich übernommen werden. Am GÜP Wallbach ist eine Deodorierungsanlage vorhanden; daher wurde bisher nur nicht mehr odoriertes Gas übernommen. Die Übernahmekapazitäten des GÜP beträgt ca. 7 GWh/h. Der GÜP Wallbach ist mit der TENP, einer der wichtigen europäischen Transportleitungen, verbunden.

Übernahme in das Transportnetz der terranets bw in Hessen und Baden-Württemberg

- > Das Netzgebiet der terranets bw ist in Südhessen sowie im Nordwesten und im Nordosten Baden-Württembergs mit der MIDAL bzw. MEGAL verbunden.
- > Das Netzgebiet der terranets bw ist im Westen Baden-Württembergs mit der TENP verbunden.
- > Der Anteil des odorierten Gases wird, durch die Vermischung mit unodoriertem Gas im Transportsystem, das aus anderen Bezugsquellen stammt, in Flussrichtung abnehmen.

- Standort
- Gasverdichterstation
- Grenzübergangspunkt (GÜP)
- Gasleitung
- Speicher
- GÜP Medelsheim/ Wallbach



Versorgungslage mit Gas







Verteilung odoriertes Gas

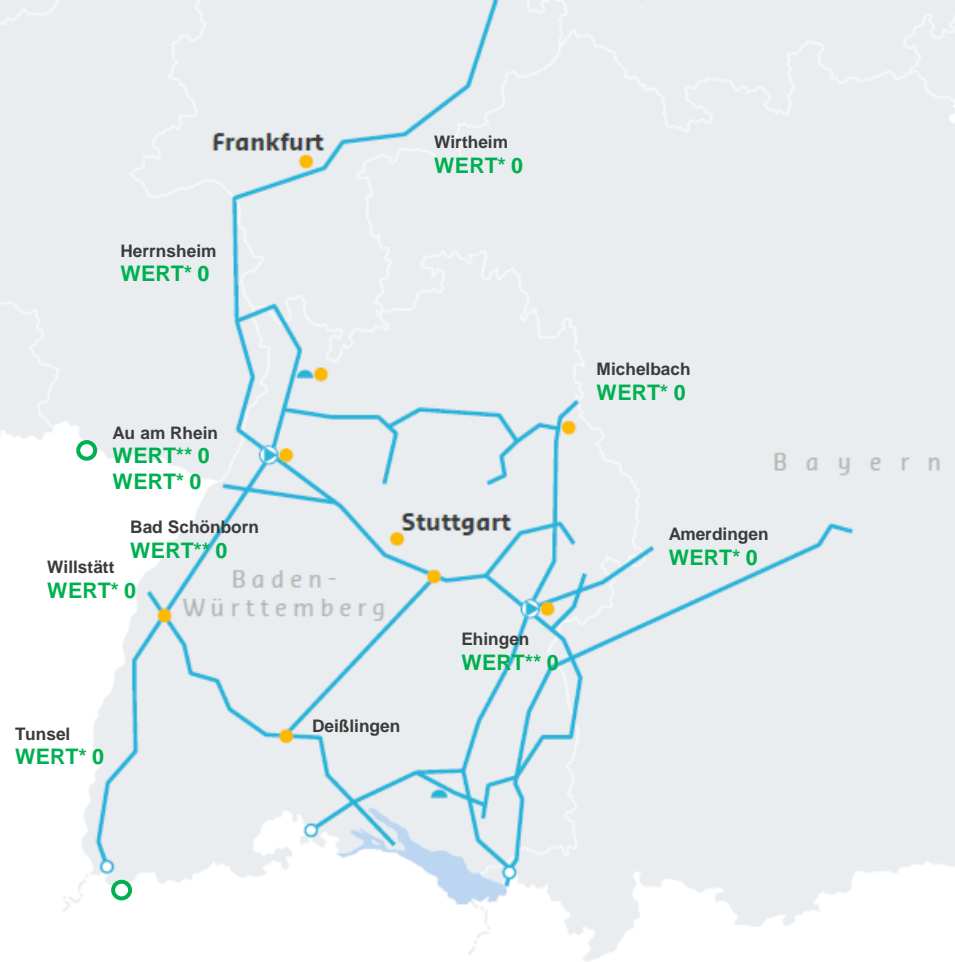
Wert

- > Der Anteil des odorierten Gases wird, durch die Vermischung mit unodoriertem Gas im Transportsystem, das aus anderen Bezugsquellen stammt, in Flussrichtung abnehmen.
- > Die dargestellten Werte stammen aus Simulationsrechnungen über die Verteilung des Gases oder aus Messungen und sind Anhaltspunkte für die Verteilung des odorierten Gases im Netzgebiet.
- > Die auf dieser Seite dargestellten Werte wurden von terranets bw bzw. anderen Netzbetreibern mit bester Sorgfalt ermittelt. Dennoch bitten wir um Verständnis, dass terranets bw für diesen freiwilligen Service und insbesondere die Richtigkeit dieser Werte keine Haftung übernehmen kann, da die Ermittlung der Werte mit Unsicherheiten behaftet ist.

Datum der Datenerhebung: 10.10.2022, vormittags

* Simulationsrechnung; ** Messung

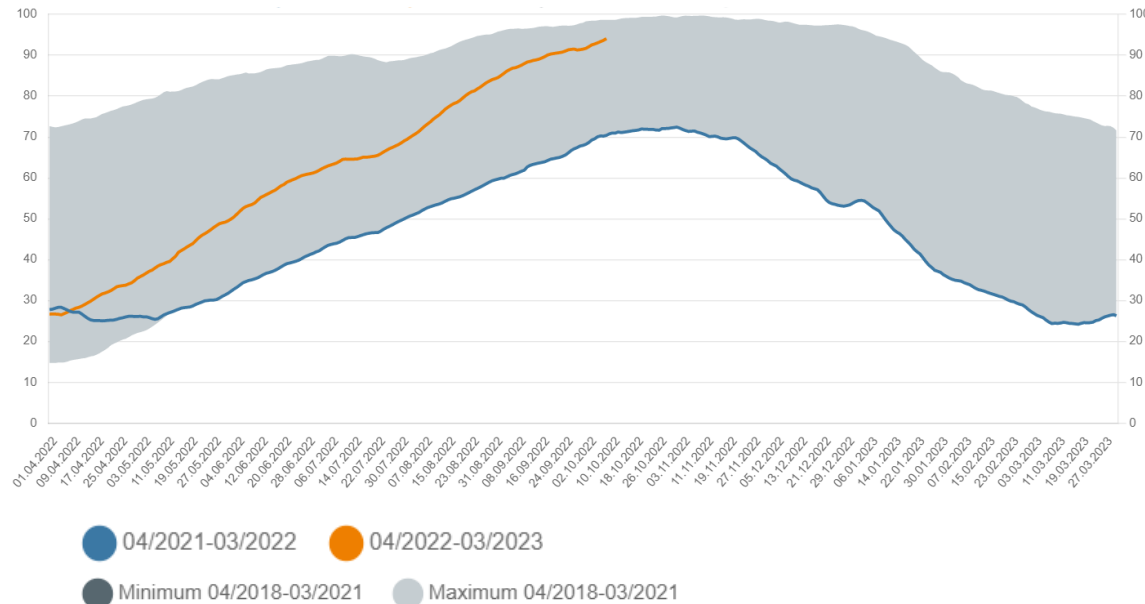
-  Standort
-  Gasverdichterstation
-  Grenzübergangspunkt (GÜP)
-  Gasleitung
-  Speicher
-  GÜP Medelsheim/ Wallbach



Speicherfüllstände Deutschland, Speicher Sandhausen

KW 41: Es wird weiter eingespeichert

Verlauf der Speicherfüllstände von in Deutschland gelegenen Speichern
(in Prozent)



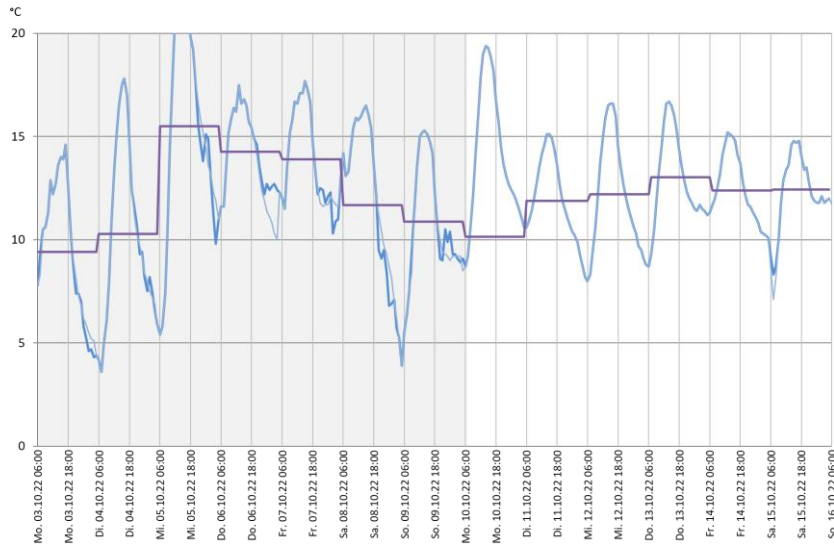
Quelle: Bundesnetzagentur, Lagebericht vom 10.10.2022

- > Es wird weiter eingespeichert. Der **Gesamtspeicherstand** in Deutschland liegt bei **94,07%** [04.10.2022: 92,08%; 01.09.2022: 84,53%]. Der Füllstand des Speichers Rehden beträgt 81,71%. (Quelle: Bundesnetzagentur, Lagebericht).
- > Der **Füllstand des Speichers Sandhausen**, der zur Stabilisierung des Gastransportes in Baden-Württemberg eingesetzt wird, beträgt 99,83% [03.10.2022: 99,83%; 26.09.2022: 99,83%; 19.09.2022: 99,83%; 12.09.2022: 99,83 %] (Quelle: terranets bw).

Prognose zur Entwicklung der Temperatur

KW 41: Tagesmitteltemperaturen in Baden-Württemberg auf ähnlichem Niveau

Temperatur Stuttgart Flughafen (in °C)



- > In der KW 40 lag die Tagesmitteltemperatur zwischen ca. 9,4 °C und 15,5 °C.
- > Für die KW 41 wird ein ähnliches Temperaturniveau mit Tagesmitteltemperaturen von bis 13,0 °C erwartet.

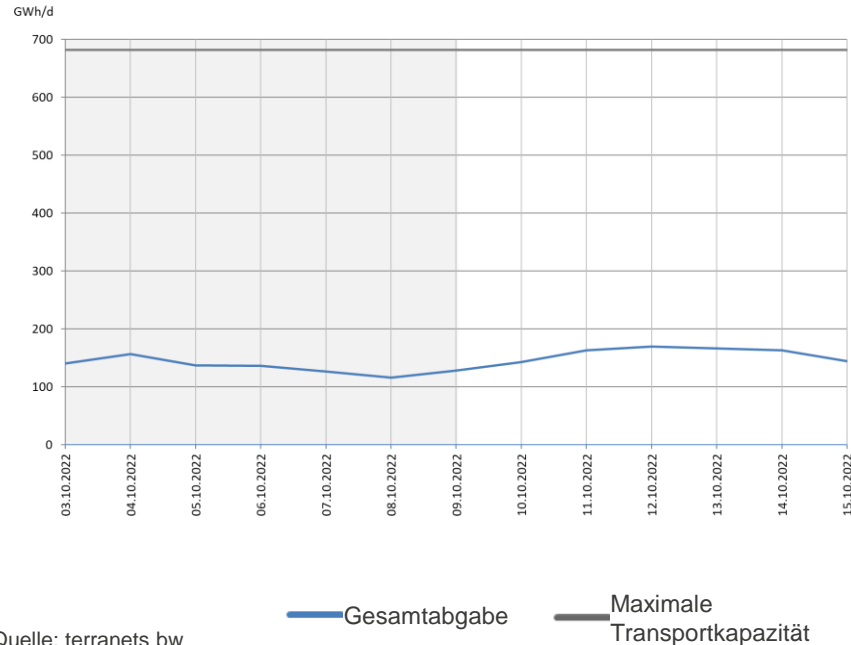
Quelle: terranets bw

— Temperatur (Stundenwerte) — Windchill — Tagesmitteltemperatur

Prognose zur Entwicklung des Verbrauchs

KW 41: Abgabe in Baden-Württemberg steigt auf niedrigem Niveau leicht an

Gesamtabgabe im Netzgebiet Baden-Württemberg (in GWh/d)



- > In der KW 40 hat terranets bw im Netzgebiet Baden-Württemberg bis zu 156 GWh pro Tag abgegeben.
- > In der KW 41 wird eine Abgabe von bis zu 169 GWh pro Tag erwartet.

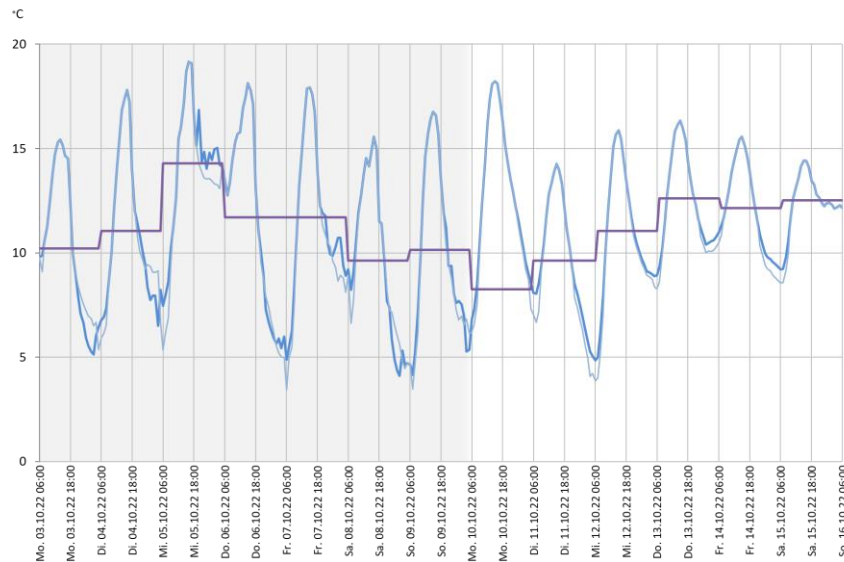
Quelle: terranets bw

Die auf dieser Seite dargestellten Werte wurden von terranets bw mit bester Sorgfalt ermittelt. Dennoch bitten wir um Verständnis, dass terranets bw für diesen freiwilligen Service und insbesondere die Richtigkeit dieser Werte keine Haftung übernehmen kann, da die Ermittlung der Werte mit Unsicherheiten behaftet ist.

Prognose zur Entwicklung der Temperatur

KW 41: Tagesmitteltemperaturen in Hessen auf ähnlichem Niveau

Temperatur Hessen (in °C)



- > In der KW 40 lag die Tagesmitteltemperatur zwischen ca. 9,6 °C und 14,3 °C.
- > Für die KW 41 wird ein ähnliches Temperaturniveau mit Tagesmitteltemperaturen von bis zu 12,6 °C erwartet.

Gewichtete Temperatur: Frankfurt Flughafen (60 %) und Landwehrrhagen (40 %).

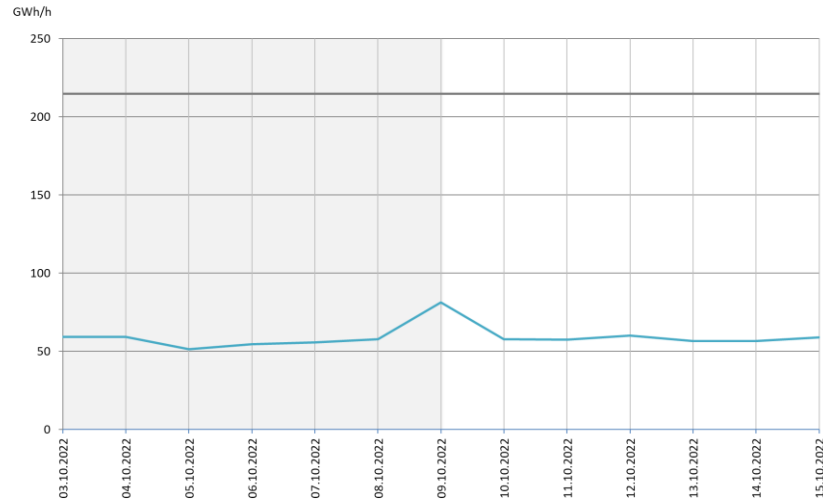
Quelle: terranets bw

— Temperatur (Stundenwerte) — Windchill — Tagesmitteltemperatur

Prognose zur Entwicklung des Verbrauchs

KW 41: Abgabe im Netzgebiet Hessen relativ konstant

Gesamtabgabe im Netzgebiet Hessen (in GWh/d)



- > In der KW 40 hat terranets bw im Netzgebiet Hessen bis zu 81 GWh pro Tag abgegeben.
- > In der KW 41 wird eine ähnliche Abgabe wie in der Vorwoche von ca. 60 GWh pro Tag erwartet.

Quelle: terranets bw

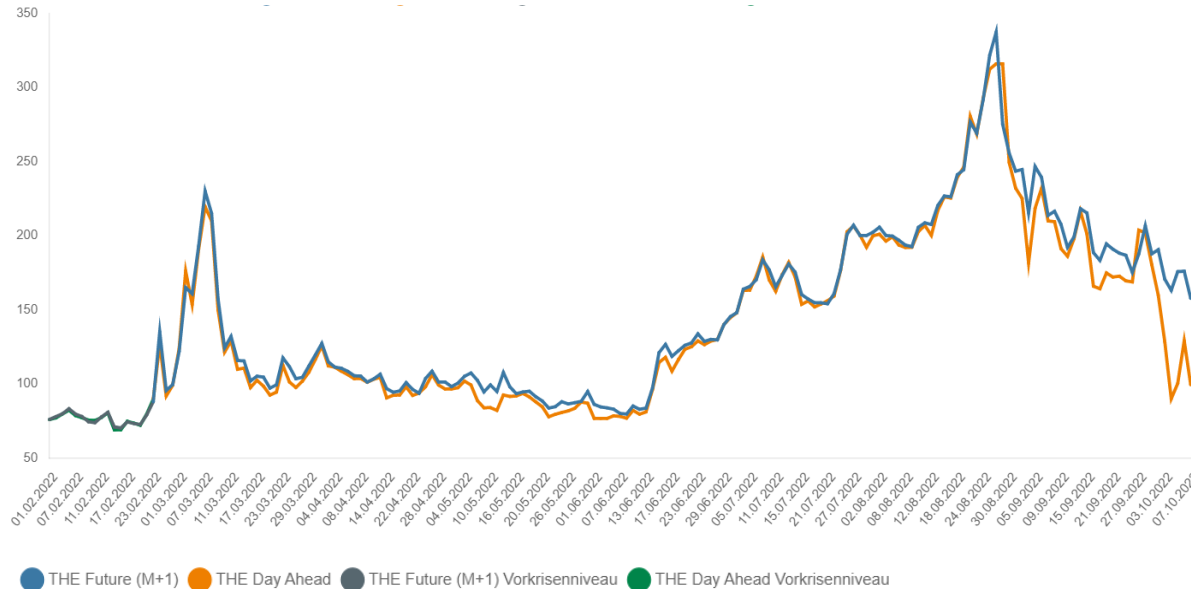
— Gesamtabgabe — Maximale Transportkapazität

Die auf dieser Seite dargestellten Werte wurden von terranets bw mit bester Sorgfalt ermittelt. Dennoch bitten wir um Verständnis, dass terranets bw für diesen freiwilligen Service und insbesondere die Richtigkeit dieser Werte keine Haftung übernehmen kann, da die Ermittlung der Werte mit Unsicherheiten behaftet ist.

Gaspreise Großhandel

KW 41: Die Großhandelspreise schwanken stark, bewegen sich aber weiterhin auf sehr hohem Niveau

Gaspreise Großhandel in EUR/MWh



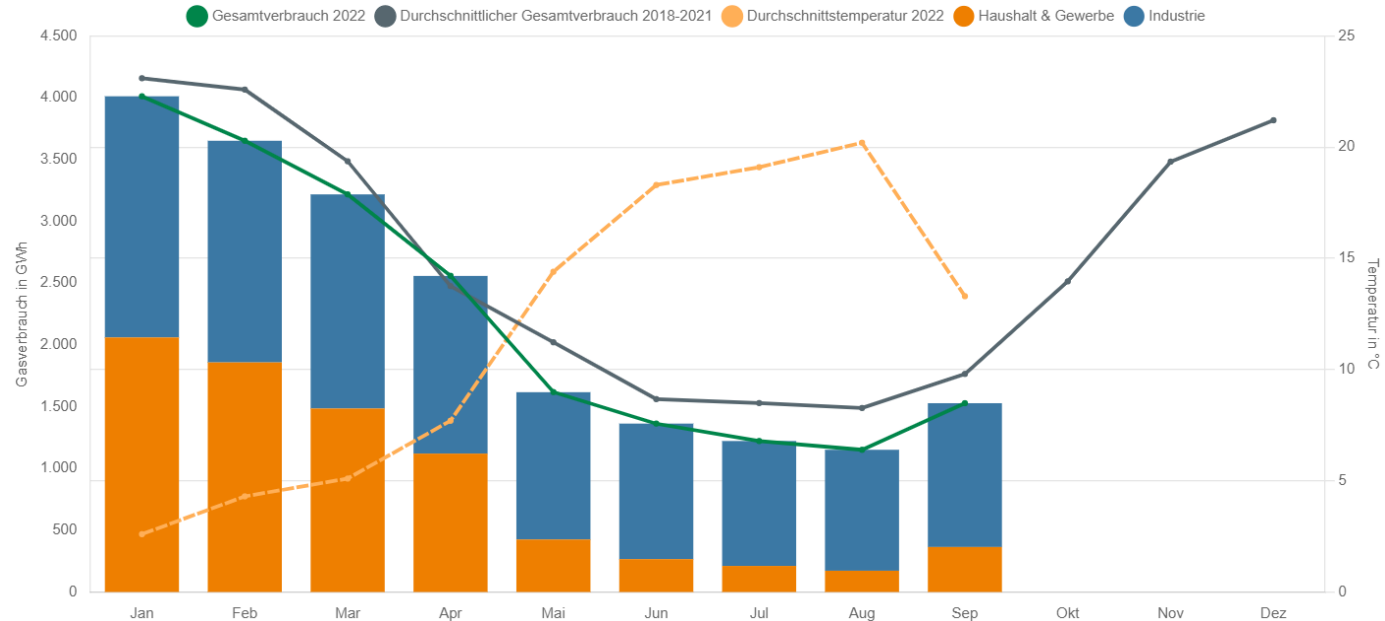
> Die Großhandelspreise schwanken stark, bewegen sich aber weiterhin auf sehr hohem Niveau. Unternehmen und private Verbraucher müssen sich auf deutlich steigende Gaspreise einstellen.

Quelle: Bundesnetzagentur, Lagebericht vom 10.10.2022

Erdgasverbrauch in Deutschland

September 2022: Gesamtgasverbrauch niedriger als in den Vorjahren

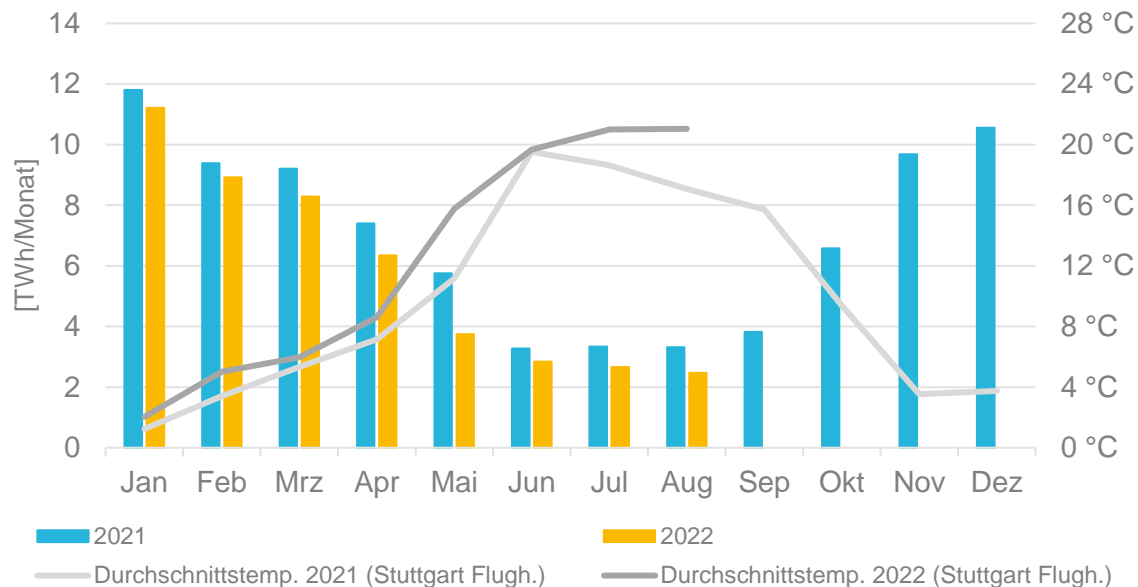
Gasverbrauch in Deutschland 2022 in GWh/Tag (monatlicher Mittelwert)



Quelle: Bundesnetzagentur, Lagebericht vom 10.10.2022

Erdgasverbrauch im Netzgebiet Baden-Württemberg der terranets bw

August 2022: Verbrauch um 25 % geringer als im Vorjahr



Hinweis zur Ermittlung des Gasverbrauchs unter www.terranets-bw.de/aktuelles/aktuelle-lage-gasversorgung

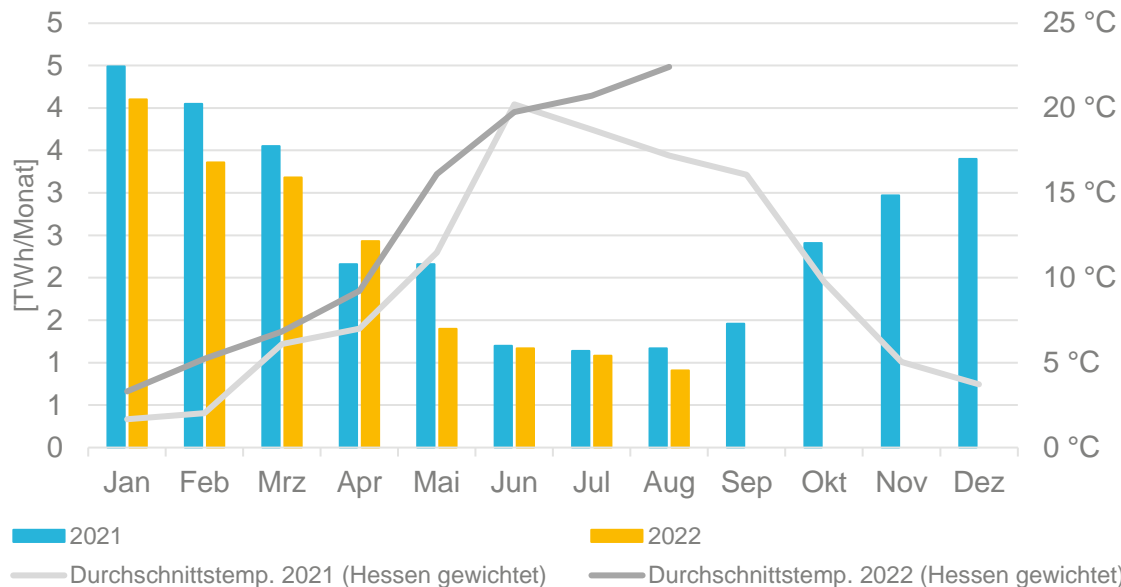
Monat	Δ Verbrauch 2022 zu 2021
Jan	- 5 %
Feb	- 5 %
Mrz	- 10 %
Apr	- 14 %
Mai	- 35 %
Jun	- 13 %
Jul	- 20 %
Aug	- 25 %
Jan-Aug	- 13 %

- > Im August 2022 wurde im Netzgebiet Baden-Württemberg 25 % weniger Gas als im Vorjahr verbraucht
- > In den Sommermonaten ist in Baden-Württemberg ein geringerer Verbrauch zu beobachten

Quelle: terranets bw

Erdgasverbrauch im Netzgebiet Hessen der terranets bw

August 2022: Verbrauch um 22 % geringer als im Vorjahr



Hinweis zur Ermittlung des Gasverbrauchs unter www.terranets-bw.de/aktuelles/aktuelle-lage-gasversorgung

Monat	Δ Verbrauch 2022 zu 2021
Jan	- 9 %
Feb	- 17 %
Mrz	- 10 %
Apr	+13 %
Mai	- 35 %
Jun	- 3 %
Jul	- 5 %
Aug	- 22 %
Jan-Aug	- 11 %

- > Im August 2022 wurde im Netzgebiet Hessen 22 % weniger Gas als im Vorjahr verbraucht
- > Im Gegensatz zu Juni und Juli ist im August ein geringerer Verbrauch als im Vorjahr zu beobachten

Quelle: terranets bw

Versorgungslage mit Gas

Verweise

Situationsbericht Lage der Gasversorgung in Deutschland der Bundesnetzagentur

1. Liefersituation: Gasflüsse aus Russland in GWh/Tag; Gasflüsse aus Russland in TWh, Gasflüsse aus Norwegen, Niederlande, Belgien in GWh/Tag; Gasimporte Deutschland in GWh/Tag
 2. Füllstände der in Deutschland gelegenen Speicher: Verlauf der Speicherfüllstände; Täglicher Füllstand und Veränderung Speicherfüllstände
 3. Erdgasverbrauch: Wöchentlicher Gasverbrauch Industriekunden; Monatliche Verbrauchsänderung Industriekunden; Monatlicher Erdgasverbrauch in Deutschland
 4. Preisentwicklung: Gaspreise Großhandel in EUR/MWh
- Veröffentlichung täglich, 13 Uhr unter [Bundesnetzagentur > Versorgungssicherheit > Aktuelle Lage Gasversorgung](#)

Der **Marktgebietsmonitor der Trading Hub Europe** stellt alle Gastransportdaten in und aus dem Marktgebiet dar:

<https://www.tradinghub.eu/de-de/Ver%C3%B6ffentlichungen/Transparenz/Marktgebietsmonitorsmonitor>

Eine **Übersicht über alle europäischen Gasflüsse** gibt das ENTSOG GASFLOW DASHBOARD:

<https://gasdashboard.entsog.eu/#map-flows>

Die **Füllstände aller europäischen Gasspeicher** sind veröffentlicht auf der Transparenzplattform der GIE: <https://agsi.gie.eu/>