



terranets bw

Information zur aktuellen Versorgungslage

KW 40 (Stand: 04.10.2022)

Aktuelle Versorgungslage mit Gas

KW 40 (Stand: 04.10.2022)

- > Die Lage ist angespannt und eine weitere Verschlechterung der Situation kann nicht ausgeschlossen werden. Die Gasversorgung in Deutschland ist im Moment aber stabil. **Die Versorgungssicherheit in Deutschland ist derzeit weiter gewährleistet.** Die Bundesnetzagentur beobachtet die Lage genau und steht in engem Kontakt zu den Netzbetreibern.
- > Die **Ereignisse an den Pipelines Nord Stream 1 und 2 haben keine Auswirkungen auf die Gasversorgung.** Über Nord Stream 1 wird seit Anfang September ohnehin kein Gas mehr geliefert und Nord Stream 2 wurde nie in Betrieb genommen. Das Bundesministerium des Innern und für Heimat als zuständiges Ressort für Fragen von Sicherheit und Sabotageschutz ist mit den deutschen Sicherheitsbehörden und mit den dänischen und schwedischen Partnern im engen Kontakt zu den Ereignissen.
- > Die **Gasflüsse in das Netzgebiet der terranets bw** sind stabil.
- > Es wird weiter eingespeichert. Der **Gesamtspeicherstand** in Deutschland liegt bei 92,08 %. Der Füllstand des Speichers Rehden beträgt 78,47 %.
- > Der **Füllstand des Speichers Sandhausen**, der zur Stabilisierung des Gastransportes in Baden-Württemberg eingesetzt wird, beträgt 99,83 % [26.09.2022: 99,83%; 19.09.2022: 99,83%; 12.09.2022: 99,83 %; 05.09.2022: 99,83%].

Datum der Datenerhebung (jew eils montags, nach 13 Uhr)

Aktuelle Versorgungslage mit Gas

KW 40 (Stand: 04.10.2022)

- > Für die KW 40 wird im **Netzgebiet Baden-Württemberg** eine **moderate Steigerung der Tagesmitteltemperatur** auf bis zu 15,7 °C erwartet. In der KW 40 wird eine **Abgabe von bis zu 185 GWh pro Tag** erwartet. Zum Vergleich: in der KW 39 hat terranets bw im Netzgebiet Baden-Württemberg bis zu 182 GWh pro Tag abgegeben.
- > Für die KW 40 wird im **Netzgebiet Hessen** eine **moderate Steigerung der Tagesmitteltemperatur** auf bis zu 15,8 °C erwartet. In der KW 40 wird eine **Abgabe von ca. 60 GWh pro Tag** erwartet. Zum Vergleich: In der KW 39 hat terranets bw im Netzgebiet Hessen bis zu 67 GWh pro Tag abgegeben.

- > Im August 2022 lag der Gasverbrauch in Deutschland etwas höher als im Vorjahr.
- > Im **August 2022** wurde im **Netzgebiet Baden-Württemberg** der terranets bw **rund 25 % weniger Gas** verbraucht als im Vorjahr. Im **Netzgebiet Hessen** der terranets bw wurde im August **rund 22 % weniger Gas** als im Vorjahr verbraucht.

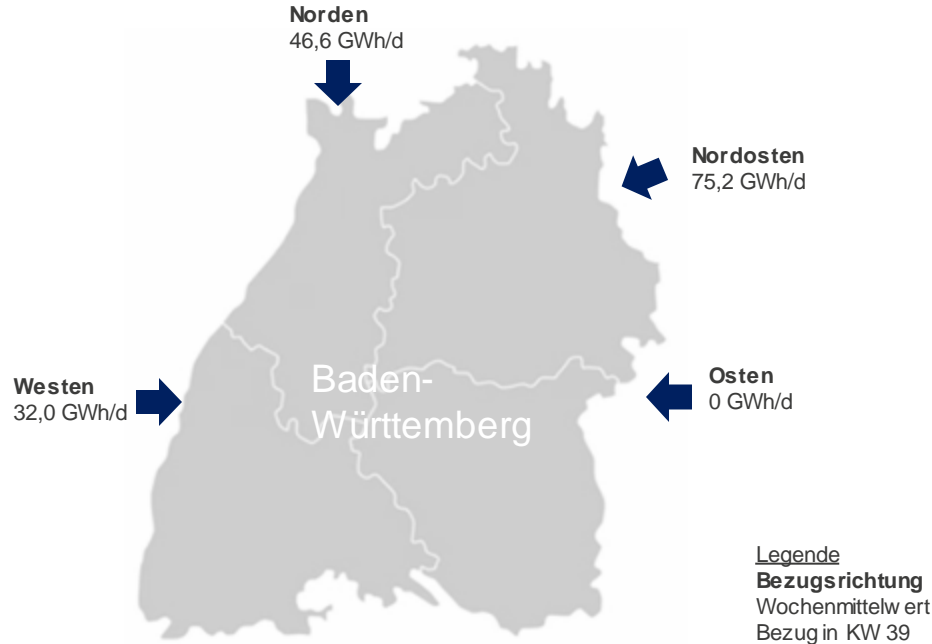
- > Die Großhandelspreise schwanken stark, bewegen sich aber weiterhin auf sehr hohem Niveau. Unternehmen und private Verbraucher müssen sich auf deutlich steigende Gaspreise einstellen.
- > Die Bundesnetzagentur betont ausdrücklich die Bedeutung eines sparsamen Gasverbrauchs.

Datum der Datenerhebung (jew eils montags, nach 13 Uhr); Hinweis: der Gasverbrauch wird monatlich aktualisiert

Gasflüsse Baden-Württemberg

KW 40: Bezug in KW 39 stabil

Gasbezug Transportnetz terranets bw



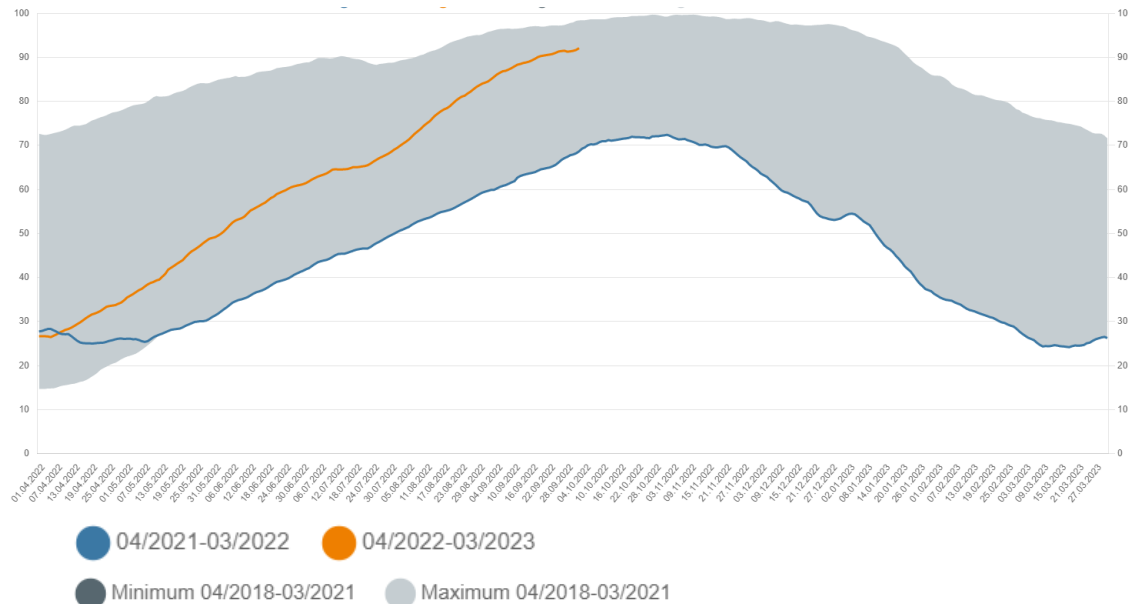
Quelle: terranets bw

- > Die Gasflüsse in das Netzgebiet der terranets bw sind stabil.
- > Die Gasflüsse haben sich im Vergleich zur KW 38 nicht wesentlich verändert. Im Norden und Nordosten war temperaturbedingt ein etwas höherer Bezug als in der Vorwoche festzustellen. Durch die erhöhte Übernahme von Gas im Nordosten Baden-Württembergs war in KW 39 keine Übernahme von Gas im Osten Baden-Württembergs erforderlich.
- > Die Versorgungssicherheit in Baden-Württemberg ist mit dieser Verteilung des Gasbezugs gewährleistet.

Speicherfüllstände Deutschland, Speicher Sandhausen

KW 40: Es wird weiter eingespeichert

Verlauf der Speicherfüllstände von in Deutschland gelegenen Speichern
(in Prozent)



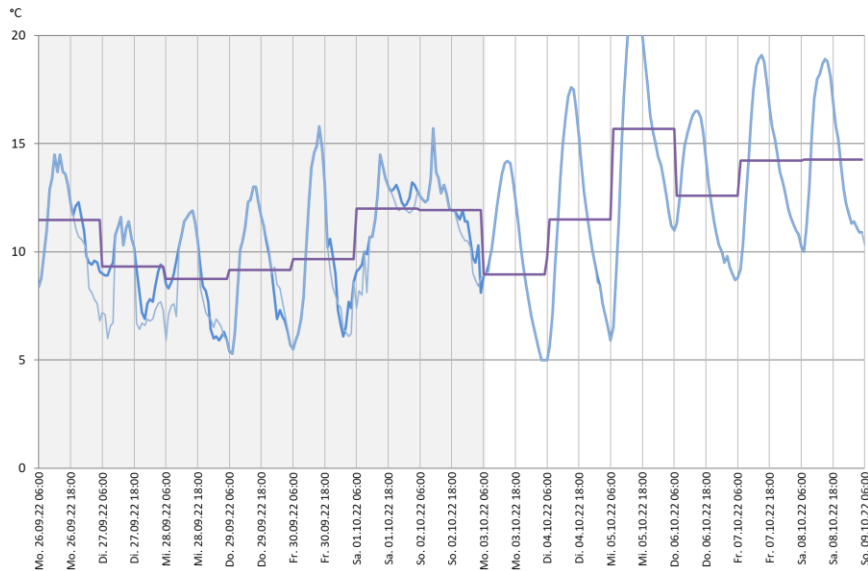
Quelle: Bundesnetzagentur, Lagebericht vom 04.10.2022

- > Es wird weiter eingespeichert. Der **Gesamtspeicherstand** in Deutschland liegt bei **92,08%** [01.09.2022: 84,53%; 01.08.2022: 69,43%]. Der Füllstand des Speichers Rehden beträgt 78,47%. (Quelle: Bundesnetzagentur, Lagebericht).
- > Der **Füllstand des Speichers Sandhausen**, der zur Stabilisierung des Gastransportes in Baden-Württemberg eingesetzt wird, beträgt 99,83% [26.09.2022: 99,83%; 19.09.2022: 99,83%; 12.09.2022: 99,83 %; 05.09.2022: 99,83%] (Quelle: terranets bw).

Prognose zur Entwicklung der Temperatur

KW 40: Tagesmitteltemperaturen in Baden-Württemberg leicht steigend

Temperatur Stuttgart Flughafen (in °C)



- > In der KW 39 lag die Tagesmitteltemperatur zwischen ca. 8,75 °C und 12 °C.
- > Für die KW 40 wird eine moderate Steigerung der Tagesmitteltemperatur auf bis zu 15,7 °C erwartet.

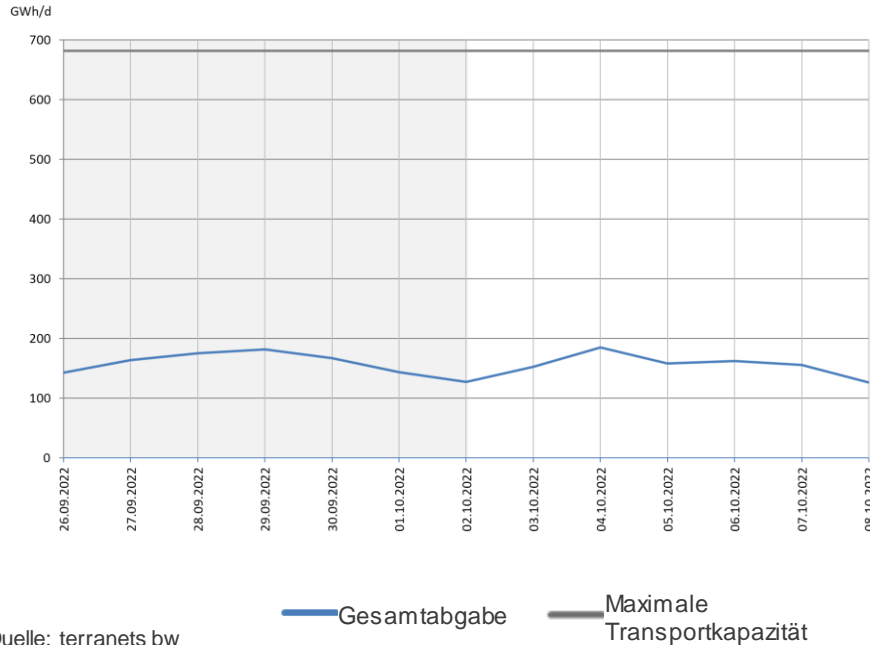
Quelle: terranets bw

— Temperatur (Stundenwerte) — Windchill — Tagesmitteltemperatur

Prognose zur Entwicklung des Verbrauchs

KW 40: Abgabe in Baden-Württemberg steigt auf niedrigem Niveau leicht an

Gesamtabgabe im Netzgebiet Baden-Württemberg (in GWh/d)



- > In der KW 39 hat terranets bw im Netzgebiet Baden-Württemberg bis zu 182 GWh pro Tag abgegeben
- > In der KW 40 wird eine Abgabe von bis zu 185 GWh pro Tag erwartet.

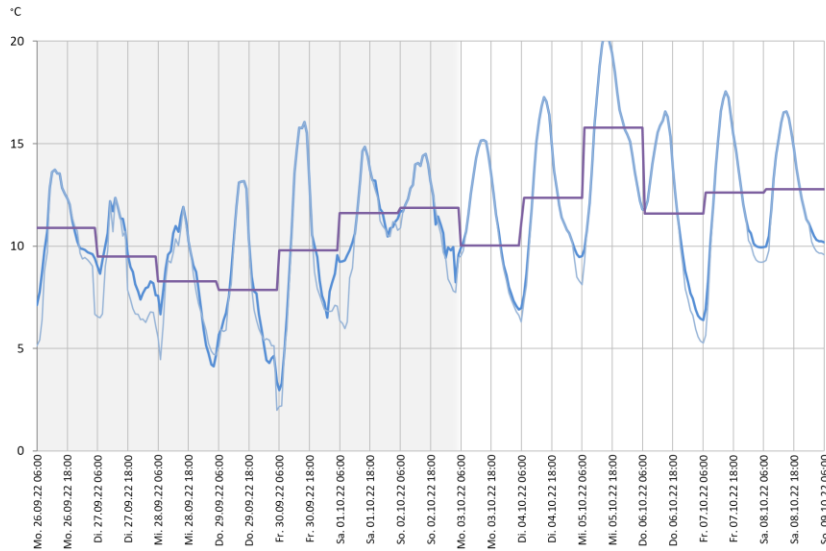
Quelle: terranets bw

Die auf dieser Seite dargestellten Werte wurden von terranets bw mit bester Sorgfalt ermittelt. Dennoch bitten wir um Verständnis, dass terranets bw für diesen freiwilligen Service und insbesondere die Richtigkeit dieser Werte keine Haftung übernehmen kann, da die Ermittlung der Werte mit Unsicherheiten behaftet ist.

Prognose zur Entwicklung der Temperatur

KW 40: Tagesmitteltemperaturen in Hessen leicht steigend

Temperatur Hessen (in °C)



- > In der KW 39 lag die Tagesmitteltemperatur zwischen ca. 7,9 °C und 11,9 °C.
- > Für die KW 40 wird eine moderate Steigerung der Tagesmitteltemperatur auf bis zu 15,8 °C erwartet.

Gewichtete Temperatur: Frankfurt Flughafen (60%) und Landw ehrhagen (40%).

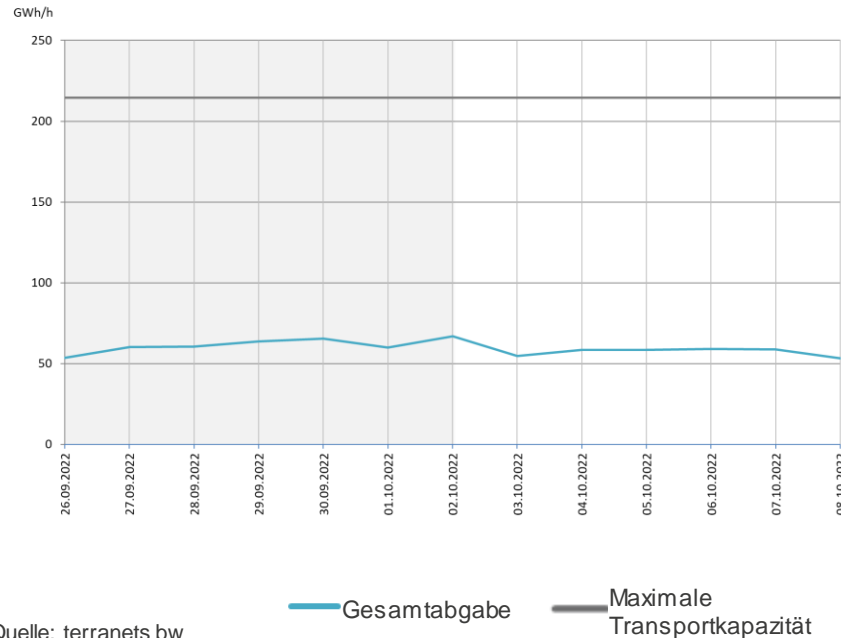
Quelle: terranets bw

— Temperatur (Stundenwerte) — Windchill — Tagesmitteltemperatur

Prognose zur Entwicklung des Verbrauchs

KW 40: Abgabe im Netzgebiet Hessen konstant

Gesamtabgabe im Netzgebiet Hessen (in GWh/d)



- > In der KW 39 hat terranets bw im Netzgebiet Hessen bis zu 67 GWh pro Tag abgegeben
- > In der KW 40 wird eine Abgabe von ca. 60 GWh pro Tag erwartet.

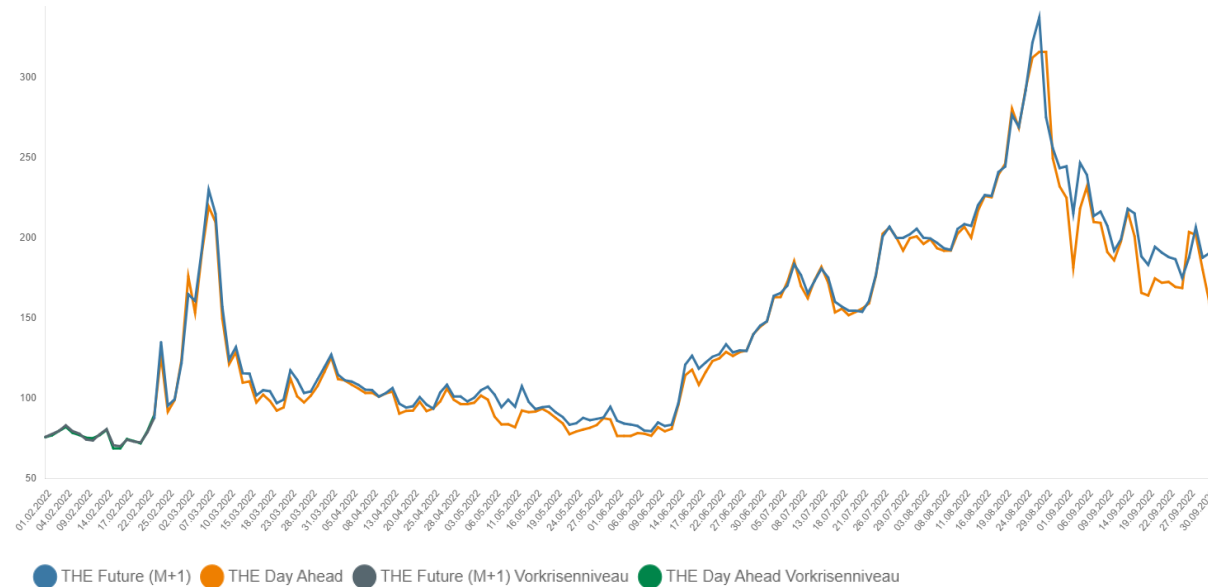
Quelle: terranets bw

Die auf dieser Seite dargestellten Werte wurden von terranets bw mit bester Sorgfalt ermittelt. Dennoch bitten wir um Verständnis, dass terranets bw für diesen freiwilligen Service und insbesondere die Richtigkeit dieser Werte keine Haftung übernehmen kann, da die Ermittlung der Werte mit Unsicherheiten behaftet ist.

Gaspreise Großhandel

KW 40: Die Großhandelspreise schwanken stark, bewegen sich aber weiterhin auf sehr hohem Niveau

Gaspreise Großhandel in EUR/MWh



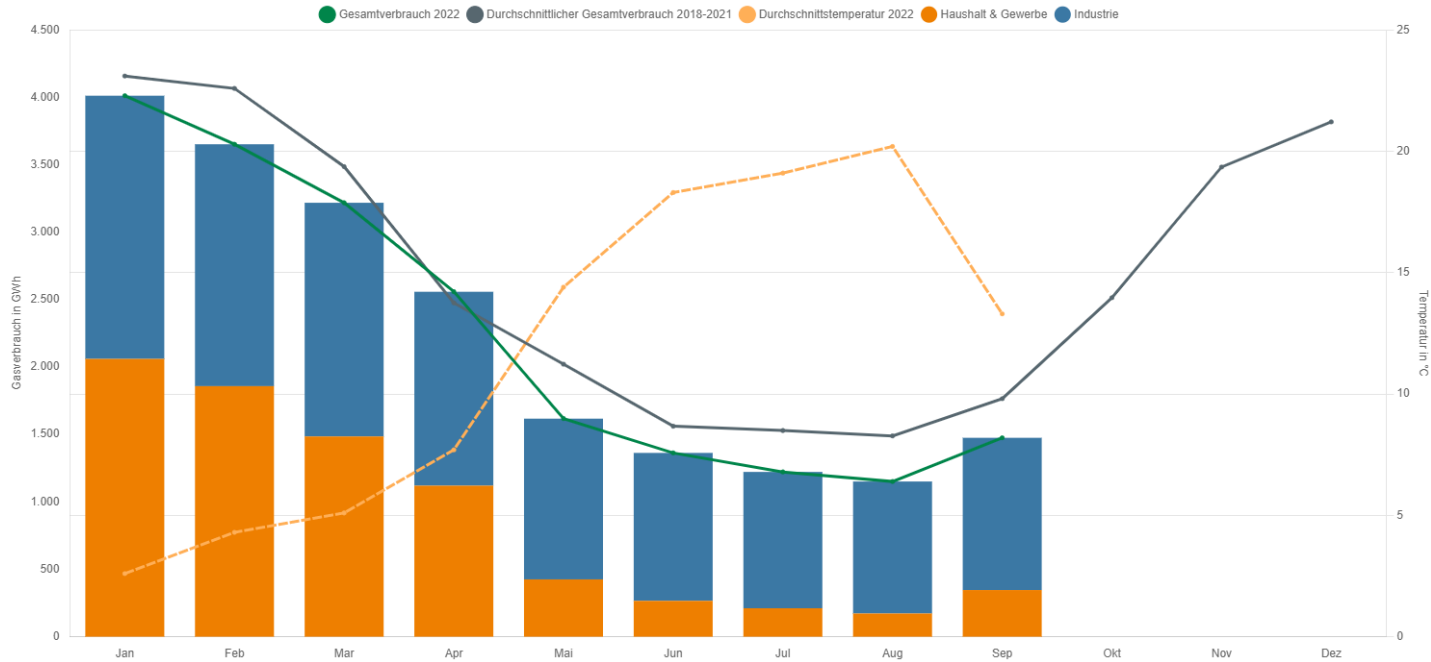
> Die Großhandelspreise schwanken stark, bewegen sich aber weiterhin auf sehr hohem Niveau. Unternehmen und private Verbraucher müssen sich auf deutlich steigende Gaspreise einstellen.

Quelle: Bundesnetzagentur, Lagebericht vom 04.10.2022

Erdgasverbrauch in Deutschland

August 2022: Etwas höherer Verbrauch als im Vorjahr

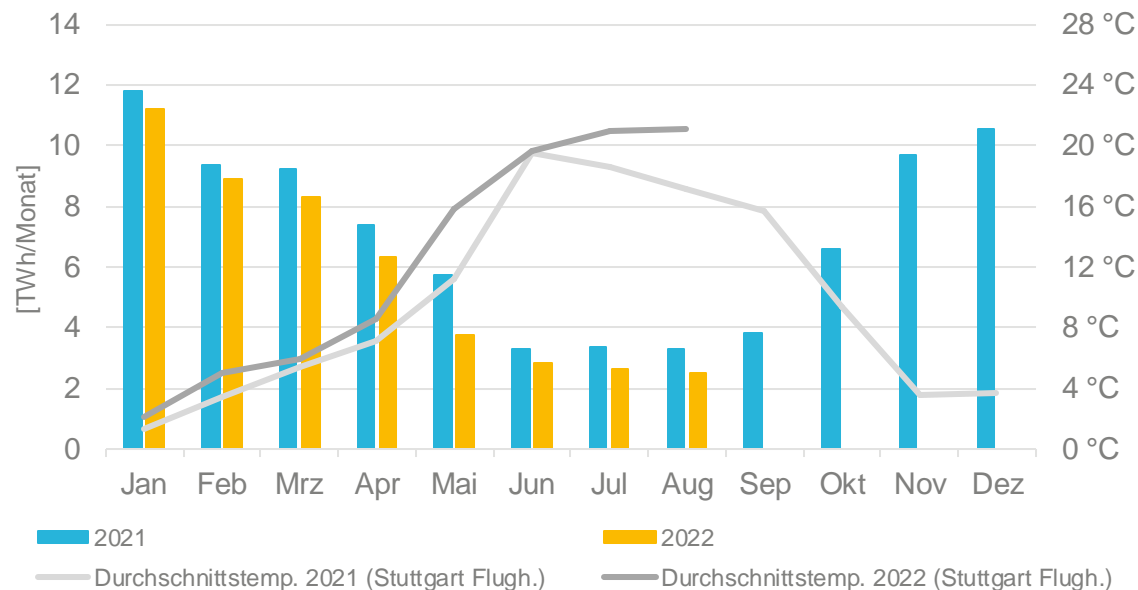
Gasverbrauch in Deutschland 2022 in GWh/Tag (monatlicher Mittelwert)



Quelle: Bundesnetzagentur, Lagebericht vom 04.10.2022

Erdgasverbrauch im Netzgebiet Baden-Württemberg der terranets bw

August 2022: Verbrauch um 25 % geringer als im Vorjahr



Hinweis zur Ermittlung des Gasverbrauchs unter www.terranets-bw.de/aktuelles/aktuelle-lage-gasversorgung

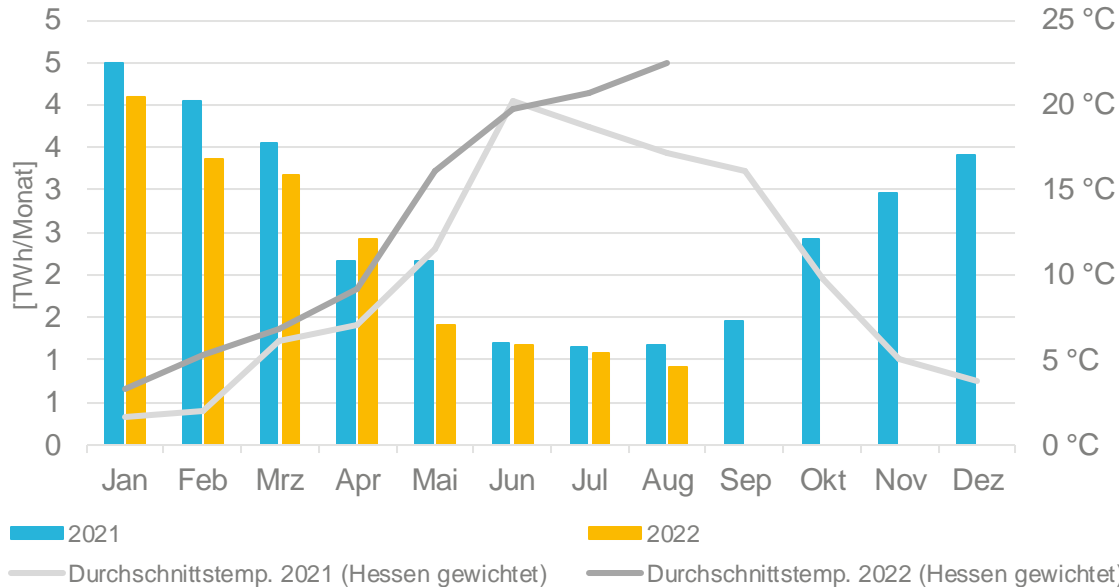
Monat	Δ Verbrauch 2022 zu 2021
Jan	- 5 %
Feb	- 5 %
Mrz	- 10 %
Apr	- 14 %
Mai	- 35 %
Jun	- 13 %
Jul	- 20 %
Aug	- 25 %
Jan-Aug	- 13 %

- > Im August 2022 wurde im Netzgebiet Baden-Württemberg 25 % weniger Gas als im Vorjahr verbraucht
- > In den Sommermonaten ist in Baden-Württemberg ein geringerer Verbrauch zu beobachten

Quelle: terranets bw

Erdgasverbrauch im Netzgebiet Hessen der terranets bw

August 2022: Verbrauch um 22 % geringer als im Vorjahr



Hinweis zur Ermittlung des Gasverbrauchs unter www.terranets-bw.de/aktuelles/aktuelle-lage-gasversorgung

Monat	Δ Verbrauch 2022 zu 2021
Jan	- 9 %
Feb	- 17 %
Mrz	- 10 %
Apr	+13 %
Mai	- 35 %
Jun	- 3 %
Jul	- 5 %
Aug	- 22 %
Jan-Aug	- 11 %

- > Im August 2022 wurde im Netzgebiet Hessen 22 % weniger Gas als im Vorjahr verbraucht
- > Im Gegensatz zu Juni und Juli ist im August ein geringerer Verbrauch als im Vorjahr zu beobachten

Quelle: terranets bw

Versorgungslage mit Gas

Verweise

Situationsbericht Lage der Gasversorgung in Deutschland der Bundesnetzagentur

1. Liefersituation: Gasflüsse aus Russland in GWh/Tag; Gasflüsse aus Russland in TWh, Gasflüsse aus Norwegen, Niederlande, Belgien in GWh/Tag; Gasimporte Deutschland in GWh/Tag
 2. Füllstände der in Deutschland gelegenen Speicher: Verlauf der Speicherfüllstände; Täglicher Füllstand und Veränderung Speicherfüllstände
 3. Erdgasverbrauch: Wöchentlicher Gasverbrauch Industriekunden; Monatliche Verbrauchsänderung Industriekunden; Monatlicher Erdgasverbrauch in Deutschland
 4. Preisentwicklung: Gaspreise Großhandel in EUR/MWh
- Veröffentlichung täglich, 13 Uhr unter [Bundesnetzagentur > Versorgungssicherheit > Aktuelle Lage Gasversorgung](#)

Der **Marktgebietsmonitor der Trading Hub Europe** stellt alle Gastransportdaten in und aus dem Marktgebiet dar:

<https://www.tradinghub.eu/de-de/Ver%C3%B6ffentlichungen/Transparenz/Marktgebietsmonitorsmonitor>

Eine **Übersicht über alle europäischen Gasflüsse** gibt das **ENTSOG GASFLOW DASHBOARD**:

<https://gasdashboard.entsog.eu/#map-flows>

Die **Füllstände aller europäischen Gasspeicher** sind veröffentlicht auf der Transparenzplattform der GIE: <https://agsi.gie.eu/>