



**terranets bw**

# Information zur aktuellen Versorgungslage

KW 47 (Stand: 21.11.2022)

# Aktuelle Versorgungslage mit Gas

## KW 47 (Stand: 21.11.2022)

- > Die Lage ist angespannt und eine weitere Verschlechterung der Situation kann nicht ausgeschlossen werden. Die Gasversorgung in Deutschland ist im Moment aber stabil. **Die Versorgungssicherheit in Deutschland ist derzeit weiter gewährleistet.** Die Bundesnetzagentur beobachtet die Lage genau und steht in engem Kontakt zu den Netzbetreibern.
- > Aufgrund von **geplanten Wartungsarbeiten** an der Erdgaspipeline zwischen Großbritannien und Belgien zwischen dem 15.11. und 29.11.2022 ist eine **Veränderung der belgischen Importe** sichtbar. Für die Versorgungssicherheit in Deutschland haben die Wartungsarbeiten nach Einschätzung der Bundesnetzagentur (u.a. basierend auf Angaben der Marktbeteiligten) **keine nachteiligen Auswirkungen**, da sie über andere Flussverschiebungen im europäischen Fernleitungsnetz ausgeglichen werden.
- > Im **Oktober 2022** war der **Gesamtgasverbrauch in Deutschland um 33% niedriger** als in den Vorjahren.
- > Der **Gasverbrauch** lag in der **KW 45 unter dem durchschnittlichen Verbrauch der letzten vier Jahre, ist aber gegenüber der Vorwoche um fast 10 % gestiegen.** Die Temperaturen waren **1,7 Grad wärmer als in den Vorjahren.**
- > Die Großhandelspreise **schwanken stark** und sind zuletzt stark gesunken. Unternehmen und private Verbraucher müssen sich dennoch auf deutlich gestiegene Gaspreise einstellen.
- > Die Bundesnetzagentur betont ausdrücklich die Bedeutung eines **sparsamen Gasverbrauchs**. Ein nationale Gasmangellage im Winter kann vermieden werden, wenn erstens das Sparziel von mindestens 20 Prozent weiterhin erreicht wird. Zweitens müssen die LNG-Terminals zum Jahresbeginn einspeisen und drittens der winterbedingte Rückgang der Importe sowie der Anstieg der aktuell besonders niedrigen Exporte eher moderat ausfallen.
- > **Es wird überwiegend ausgespeichert.** Der Gesamtspeicherstand in Deutschland liegt bei 99,68 %. Der Füllstand des Speichers Rehden beträgt 94,57 %.

Datum der Datenerhebung (jeweils montags, nach 13 Uhr); Hinweis: der Gasverbrauch wird monatlich aktualisiert

# Aktuelle Versorgungslage mit Gas

## KW 47 (Stand: 21.11.2022)

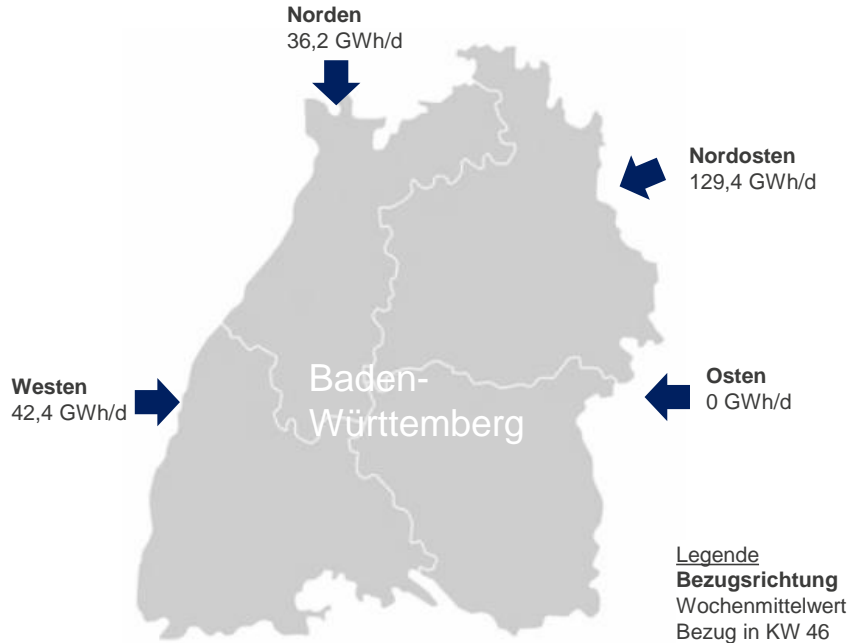
- > Die **Gasflüsse in das Netzgebiet der terranets bw** sind stabil.
- > Der **Füllstand des Speichers Sandhausen**, der zur Stabilisierung des Gastransportes in Baden-Württemberg eingesetzt wird, beträgt 99,84 % [14.11.2022: 99,84; 07.11.2022: 99,84].
- > Für die KW 47 wird im **Netzgebiet Baden-Württemberg** ein **niedrigeres Temperaturniveau** als in KW 46 erwartet mit Tagesmitteltemperaturen von **bis zu 6,8 °C**. In der KW 47 wird eine **Abgabe von bis zu 282 GWh pro Tag** erwartet. Zum Vergleich: In der KW 46 hat terranets bw im Netzgebiet Baden-Württemberg bis zu 227,5 GWh pro Tag abgegeben.
- > Für die KW 47 wird im **Netzgebiet Hessen** ein **ähnliches Temperaturniveau** wie in KW 46 erwartet mit Tagesmitteltemperaturen von **bis zu 6,9 °C**. In der KW 47 wird eine Abgabe von bis zu 104 GWh pro Tag erwartet. Zum Vergleich: In der KW 46 hat terranets bw im Netzgebiet Hessen bis zu 108,8 GWh pro Tag abgegeben.
- > Im **Oktober 2022** wurde im **Netzgebiet Baden-Württemberg** der terranets bw bei deutlich wärmeren Temperaturen **38 % weniger Gas** verbraucht als im Vorjahr. Im **Netzgebiet Hessen** der terranets bw wurde im Oktober bei deutlich wärmeren Temperaturen **24 % weniger Gas** als im Vorjahr verbraucht.
- > Seit Mitte Oktober wird am **Grenzübergangspunkt (GÜP) Medelsheim** Erdgas von Frankreich nach Deutschland importiert. Derzeit werden **ca. 65 GWh pro Tag** in das deutsche Netz eingespeist. Die **THT-Konzentration** des Gases am GÜP Medelsheim beträgt aktuell **ca. 27 mg/m<sup>3</sup>**.
- > Seit mehreren Tagen wird am **GÜP Wallbach** Erdgas von Frankreich nach Deutschland übernommen. Derzeit werden **ca. 135 GWh pro Tag** in das deutsche Netz eingespeist. Die **THT-Konzentration** des Gases am GÜP Wallbach beträgt aktuell **ca. 20 mg/m<sup>3</sup>**.

Datum der Datenerhebung (jeweils montags, nach 13 Uhr); Hinweis: der Gasverbrauch wird monatlich aktualisiert

# Gasflüsse Baden-Württemberg

## KW 47: Bezug in KW 46 erhöht

### Gasbezug Transportnetz terranets bw



Quelle: terranets bw

- > Die Gasflüsse in das Netzgebiet der terranets bw sind stabil.
- > Die Gasflüsse haben sich im Vergleich zur KW 46 im Norden und Nordosten weiter erhöht. Im Westen war der durchschnittliche Bezug verringert gegenüber der Vorwoche. Durch die hohe Übernahme von Gas im Nordosten Baden-Württembergs war wie in den Vorwochen keine Übernahme von Gas im Osten Baden-Württembergs erforderlich.
- > Die Versorgungssicherheit in Baden-Württemberg ist mit dieser Verteilung des Gasbezugs gewährleistet.

# Versorgungslage mit Gas

## Gasflüsse aus Frankreich

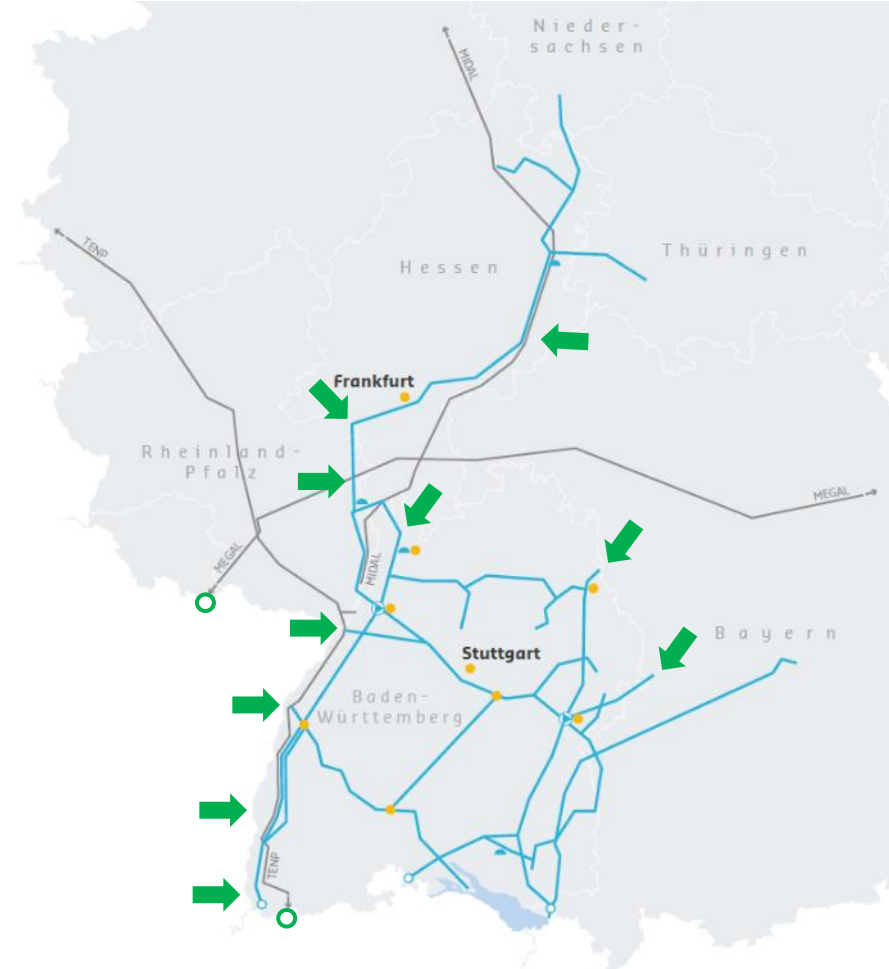
### Übernahme in das deutsche Gastransportnetz an den Grenzübergangspunkten Medelsheim und Wallbach

- > Odoriertes Gas aus Frankreich kann an den Grenzübergangspunkten Medelsheim und Wallbach in das deutsche Gastransportnetz übernommen werden.
- > Am Grenzübergangspunkt (GÜP) Medelsheim (südwestlich von Saarbrücken) wird seit Mitte Oktober odoriertes Gas aus Frankreich in das deutsche Gastransportnetz übernommen. Der GÜP hat eine getestete Einspeisekapazität von ca. 4,5 GWh/h. Der GÜP Medelsheim ist mit der MEGAL verbunden, einer wichtigen West-Ost-Achse; diese kreuzt nahe Worms die wichtige Nord-Süd-Verbindung MIDAL.
- > Am GÜP Wallbach kann über die Schweiz Gas aus Frankreich übernommen werden. Am GÜP Wallbach ist eine Deodorierungsanlage vorhanden; daher wurde bisher nur nicht mehr odoriertes Gas übernommen. Die Übernahmekapazitäten des GÜP betragen ca. 7 GWh/h. Der GÜP Wallbach ist mit der TENP, einer der wichtigen europäischen Transportleitungen, verbunden.

### Übernahme in das Transportnetz der terranets bw in Hessen und Baden-Württemberg

- > Das Netzgebiet der terranets bw ist in Südhessen sowie im Nordwesten und im Nordosten Baden-Württembergs mit der MIDAL bzw. MEGAL verbunden.
- > Das Netzgebiet der terranets bw ist im Westen Baden-Württembergs mit der TENP verbunden.
- > Der Anteil des odorierten Gases wird, durch die Vermischung mit unodoriertem Gas im Transportsystem, das aus anderen Bezugsquellen stammt, in Flussrichtung abnehmen.

- Standort
- Gasverdichterstation
- Grenzübergangspunkt (GÜP)
- Gasleitung
- Speicher
- GÜP Medelsheim/ Wallbach



# Versorgungslage mit Gas

## Verteilung odoriertes Gas

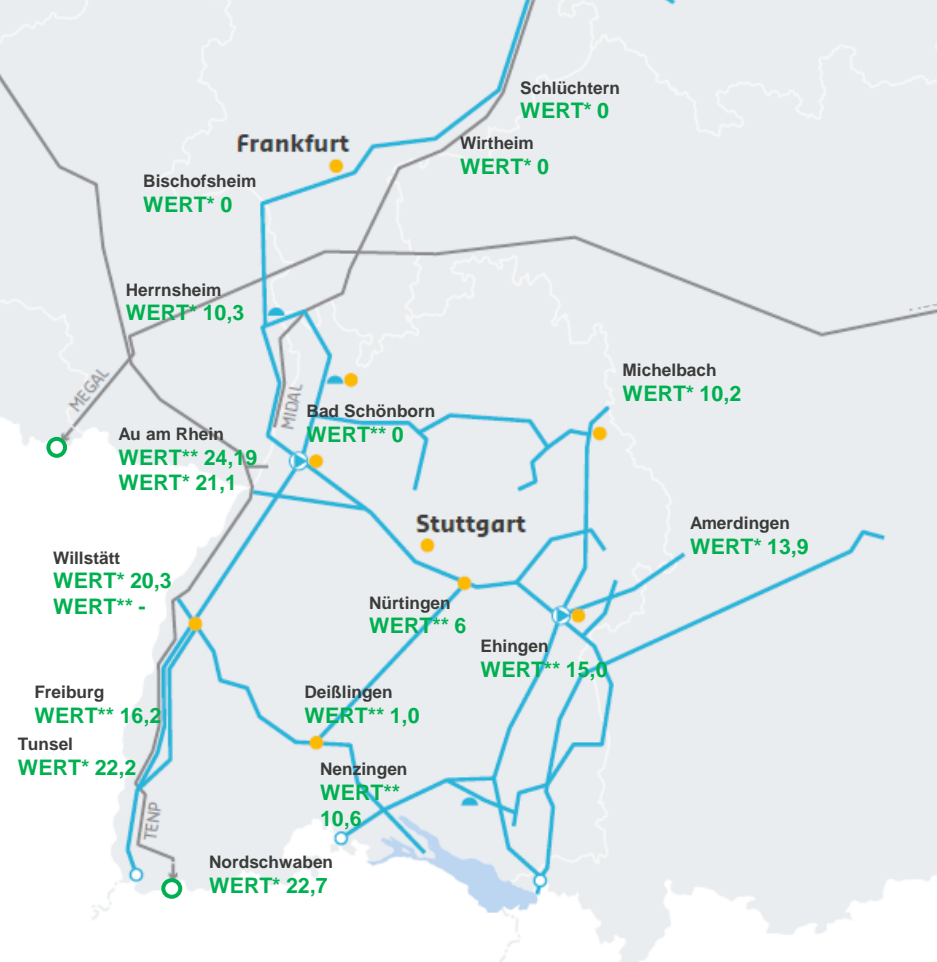
### Wert

- > Der Anteil des odorierten Gases wird, durch die Vermischung mit unodoriertem Gas im Transportsystem, das aus anderen Bezugsquellen stammt, in Flussrichtung abnehmen.
- > Die dargestellten Werte stammen aus Simulationsrechnungen über die Verteilung des Gases oder aus Messungen und sind Anhaltspunkte für die Verteilung des odorierten Gases im Netzgebiet. Die Werte werden in  $\text{mg}/\text{m}^3$  THT angegeben.
- > Der Regel-Grenzwert liegt bei ca.  $17 \text{ mg}/\text{m}^3$  THT.
- > Die auf dieser Seite dargestellten Werte wurden von terranets bw bzw. anderen Netzbetreibern mit bester Sorgfalt ermittelt. Dennoch bitten wir um Verständnis, dass terranets bw für diesen freiwilligen Service und insbesondere die Richtigkeit dieser Werte keine Haftung übernehmen kann, da die Ermittlung der Werte mit Unsicherheiten behaftet ist.

Datum der Datenerhebung: 21.11.2022, vormittags

\* Simulationsrechnung; \*\* Messung, WERT in  $\text{mg}/\text{m}^3$  THT

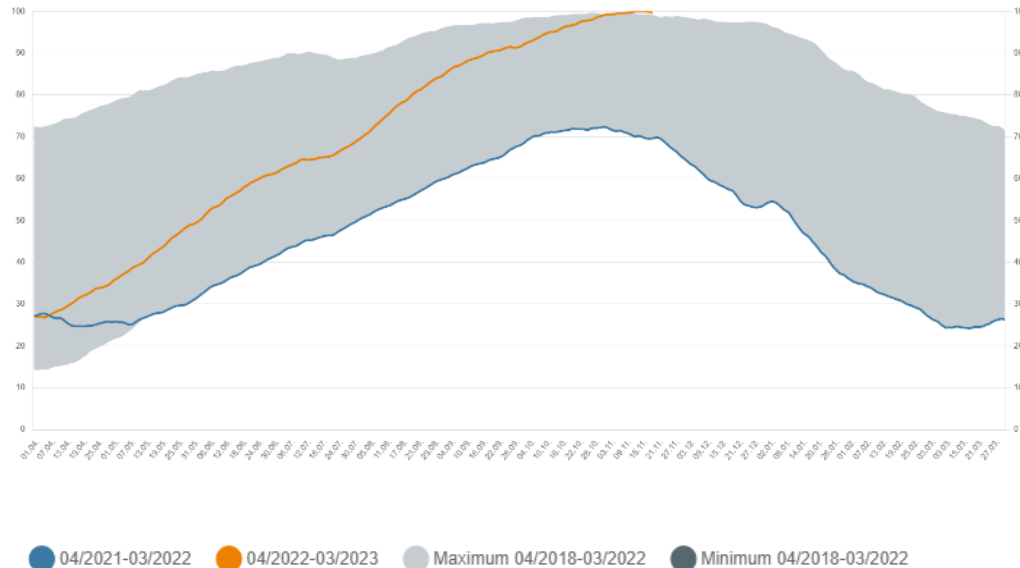
- Standort
- ▶ Gasverdichterstation
- Grenzübergangspunkt (GÜP)
- Gasleitung
- ▲ Speicher
- GÜP Medelsheim/ Wallbach



# Speicherfüllstände Deutschland, Speicher Sandhausen

## KW 47: Es wird überwiegend ausgespeichert

Verlauf der Speicherfüllstände von in Deutschland gelegenen Speichern  
(in Prozent)



Quelle: Bundesnetzagentur, Lagebericht vom 21.11.2022

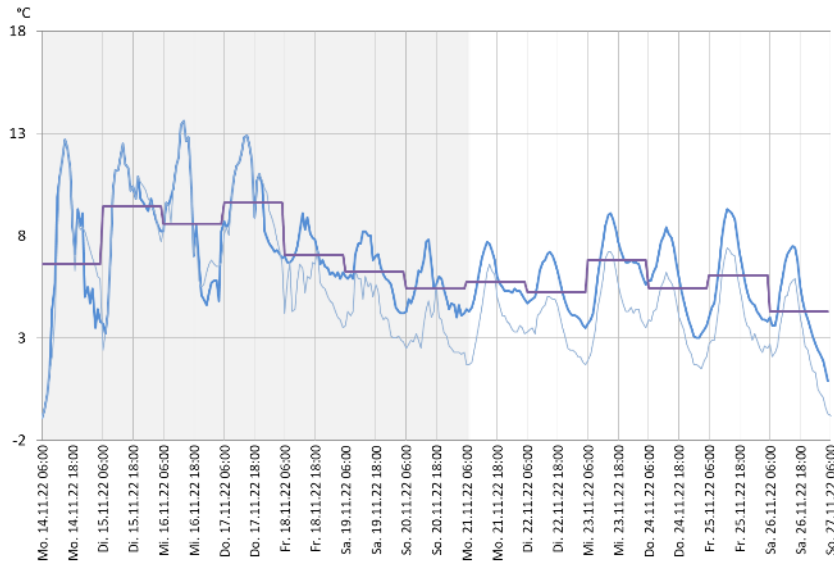
- > Es wird überwiegend ausgespeichert. Der **Gesamtpeicherstand** in Deutschland liegt bei **99,68 %** [14.11.2022: 99,89 %; 07.11.2022: 99,46%]. Der Füllstand des Speichers Rehden beträgt 94,57 %. (Quelle: Bundesnetzagentur)
- > Der **Füllstand des Speichers Sandhausen**, der zur Stabilisierung des Gastransportes in Baden-Württemberg eingesetzt wird, beträgt **99,84 %** [14.11.2022: 99,84; 07.11.2022: 99,84%]. (Quelle: terranets bw).

Das von den Speicheranlagenbetreibern ausgewiesene Arbeitsgasvolumen gibt die gesicherte Kapazität des Speichers an. Diese entspricht nicht immer den physikalischen Möglichkeiten, sodass einige Speicher mehr Gas einspeichern können. Deshalb kann auch bei einem Füllstand von 100% weiter eingespeichert werden.

# Prognose zur Entwicklung der Temperatur

## KW 47: Tagesmitteltemperaturen in Baden-Württemberg auf niedrigerem Niveau

### Temperatur Stuttgart Flughafen (in °C)



- > In der KW 46 lag die Tagesmitteltemperatur zwischen ca. 5,4 °C und 9,6 °C.
- > Für die KW 47 wird ein niedrigeres Temperaturniveau mit Tagesmitteltemperaturen von 4,3 °C bis 6,8 °C erwartet.

Quelle: terranets bw

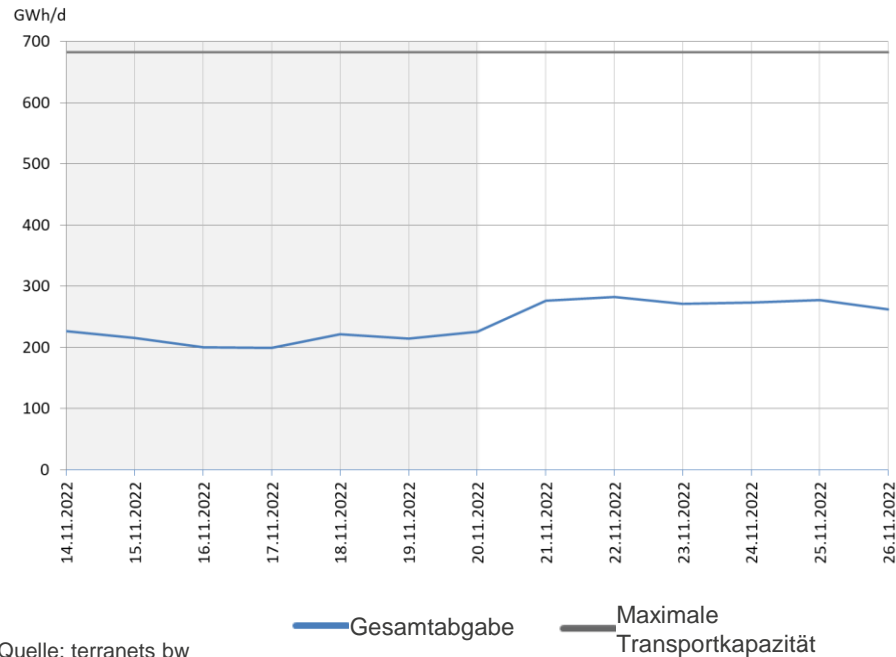
— Temperatur (Stundenwerte) — Windchill — Tagesmitteltemperatur



# Prognose zur Entwicklung des Verbrauchs

## KW 47: Abgabe in Baden-Württemberg steigend

Gesamtabgabe im Netzgebiet Baden-Württemberg (in GWh/d)



Quelle: terranets bw

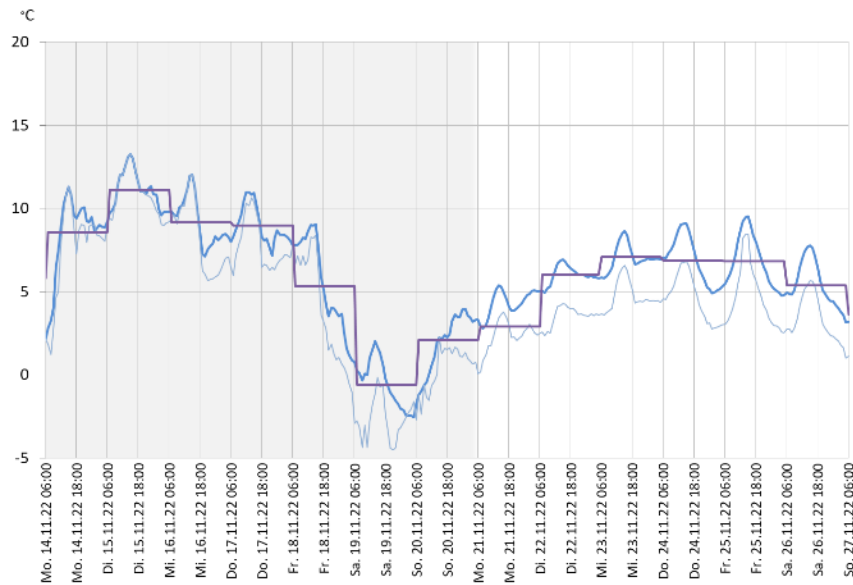
- > In der KW 46 hat terranets bw im Netzgebiet Baden-Württemberg bis zu 227,5 GWh pro Tag abgegeben.
- > In der KW 47 wird eine Abgabe von bis zu 282 GWh pro Tag erwartet.

Die auf dieser Seite dargestellten Werte wurden von terranets bw mit bester Sorgfalt ermittelt. Dennoch bitten wir um Verständnis, dass terranets bw für diesen freiwilligen Service und insbesondere die Richtigkeit dieser Werte keine Haftung übernehmen kann, da die Ermittlung der Werte mit Unsicherheiten behaftet ist.

# Prognose zur Entwicklung der Temperatur

## KW 47: Tagesmitteltemperaturen in Hessen auf ähnlichem Niveau

Temperatur Hessen (in °C)



- > In der KW 46 lag die Tagesmitteltemperatur zwischen ca.  $-0,6\text{ °C}$  und  $11,2\text{ °C}$ .
- > Für die KW 47 wird ein mit Tagesmitteltemperaturen von  $2,9\text{ °C}$  bis zu  $6,9\text{ °C}$  erwartet. Die Schwankung der Temperaturen wird geringer erwartet als in der Vorwoche bei einem ähnlichen Temperaturniveau.

Gewichtete Temperatur: Frankfurt Flughafen (60 %) und Landwehnhagen (40 %).

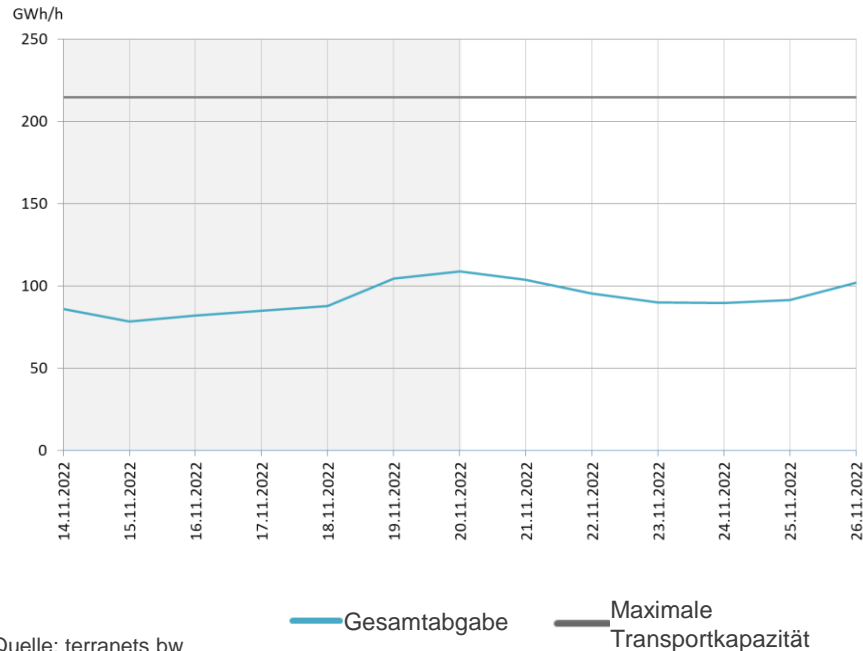
Quelle: terranets bw

— Temperatur (Stundenwerte)    — Windchill    — Tagesmitteltemperatur

# Prognose zur Entwicklung des Verbrauchs

## KW 47: Abgabe im Netzgebiet Hessen konstant

### Gesamtabgabe im Netzgebiet Hessen (in GWh/d)



- > In der KW 46 hat terranets bw im Netzgebiet Hessen bis zu 108,8 GWh pro Tag abgegeben.
- > In der KW 47 wird eine ähnliche Abgabe wie in der Vorwoche von bis zu 104 GWh pro Tag erwartet.

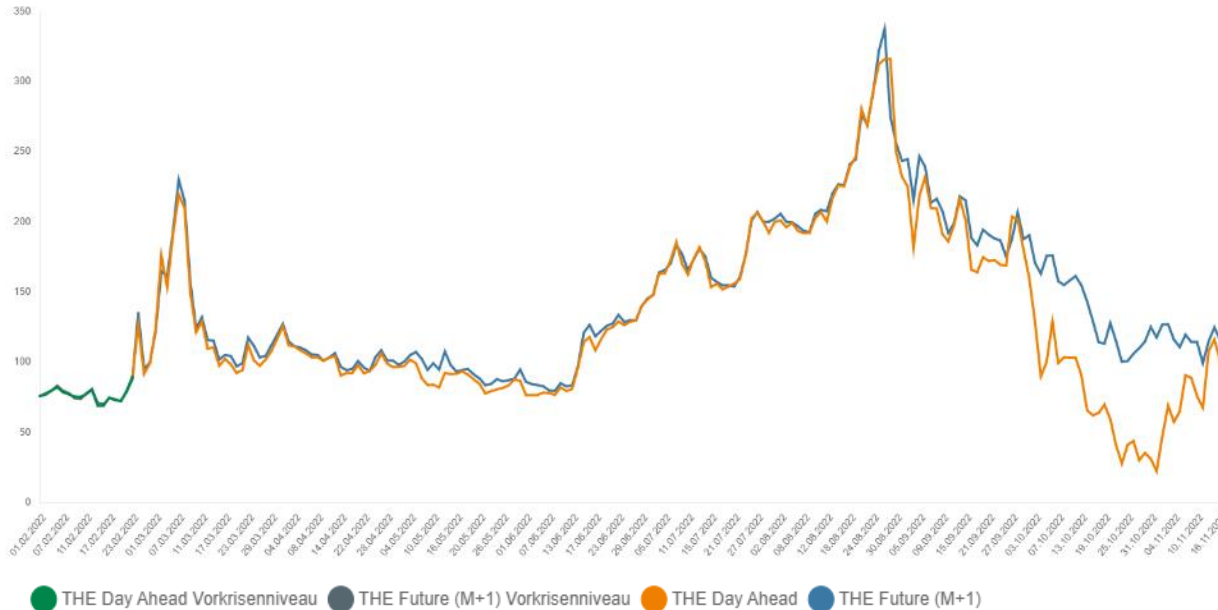
Die auf dieser Seite dargestellten Werte wurden von terranets bw mit bester Sorgfalt ermittelt. Dennoch bitten wir um Verständnis, dass terranets bw für diesen freiwilligen Service und insbesondere die Richtigkeit dieser Werte keine Haftung übernehmen kann, da die Ermittlung der Werte mit Unsicherheiten behaftet ist.

Quelle: terranets bw

# Gaspreise Großhandel

## KW 47: Die Großhandelspreise schwanken stark

Gaspreise Großhandel in EUR/MWh



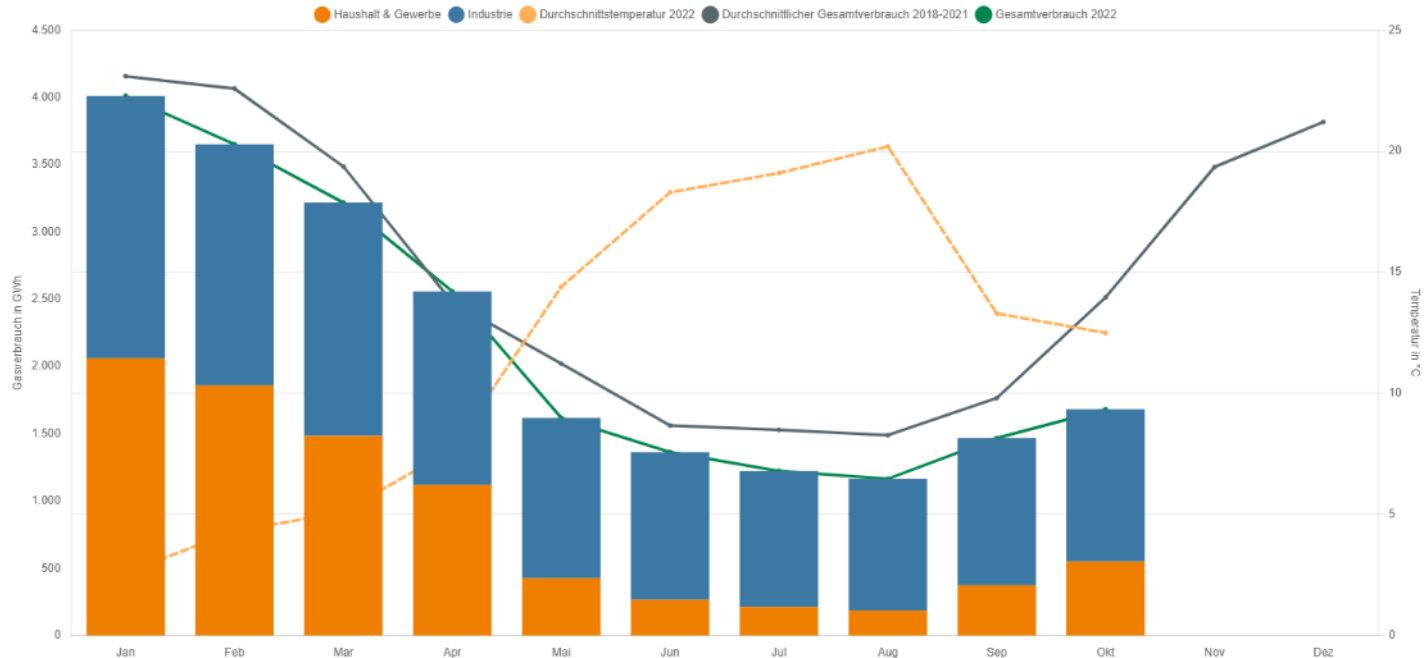
- > Die Großhandelspreise schwanken stark und sind zuletzt stark gesunken. Unternehmen und private Verbraucher müssen sich dennoch auf deutlich gestiegene Gaspreise einstellen.

Quelle: Bundesnetzagentur, Lagebericht vom 21.11.2022

# Erdgasverbrauch in Deutschland

## Oktober 2022: Gesamtgasverbrauch deutlich niedriger als in den Vorjahren

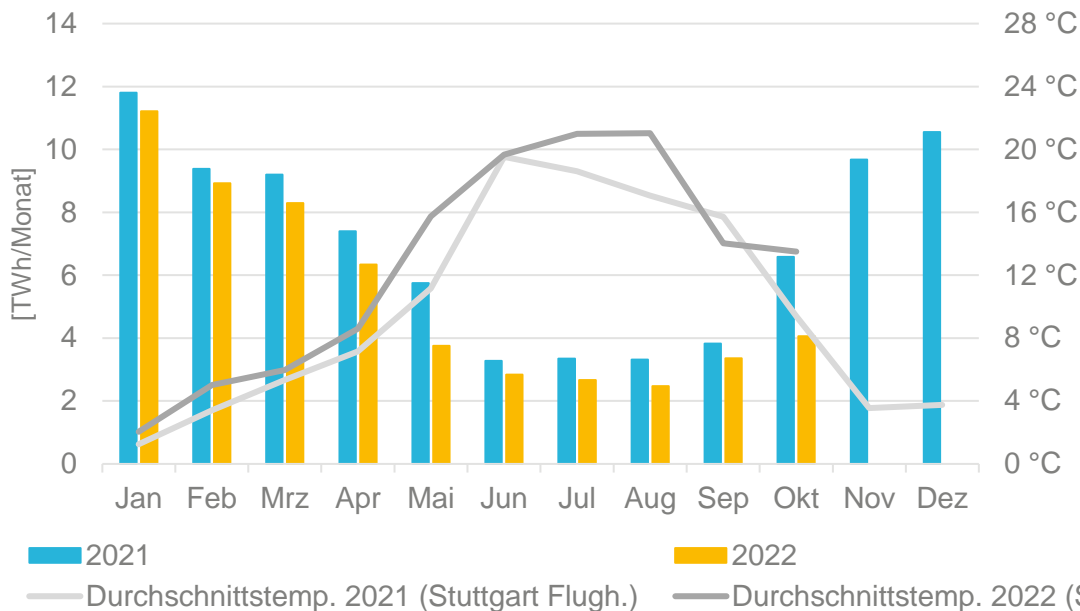
Gasverbrauch in Deutschland 2022 in GWh/Tag (monatlicher Mittelwert)



Quelle: Bundesnetzagentur, Lagebericht vom 21.11.2022

# Erdgasverbrauch im Netzgebiet Baden-Württemberg der terranets bw

## Oktober 2022: Verbrauch um 38% geringer als im Vorjahr

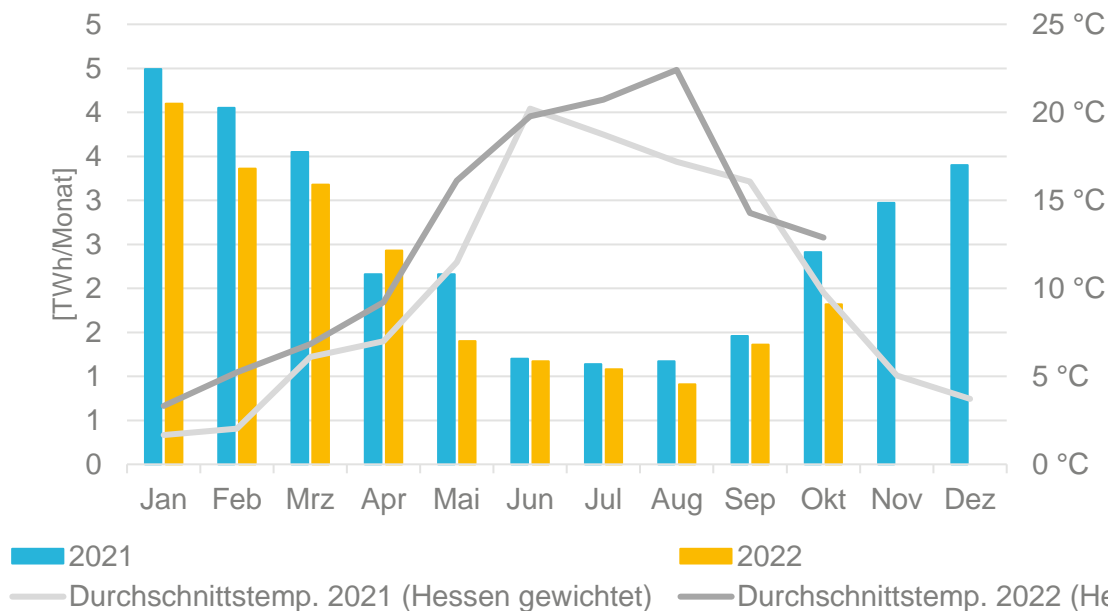


Monat	Δ Verbrauch 2022 zu 2021
Jan	- 5 %
Feb	- 5 %
Mrz	- 10 %
Apr	- 14 %
Mai	- 35 %
Jun	- 13 %
Jul	- 20 %
Aug	- 25 %
Sep	- 12 %
Okt	- 38 %
<b>Jan-Okt</b>	<b>- 16 %</b>

- > Im Oktober wurde im Netzgebiet Baden-Württemberg bei deutlich wärmeren Temperaturen 38% weniger Gas als im Vorjahr verbraucht

# Erdgasverbrauch im Netzgebiet Hessen der terranets bw

## Oktober 2022: Verbrauch um 24% geringer als im Vorjahr



Monat	Δ Verbrauch 2022 zu 2021
Jan	- 9 %
Feb	- 17 %
Mrz	- 10 %
Apr	+13 %
Mai	- 35 %
Jun	- 3 %
Jul	- 5 %
Aug	- 22 %
Sep	- 7 %
Okt	-24 %
<b>Jan-Okt</b>	<b>- 13 %</b>

- > Im Oktober wurde im Netzgebiet Hessen bei deutlich wärmeren Temperaturen 24% weniger Gas als im Vorjahr verbraucht

# Versorgungslage mit Gas

## Verweise

### Informationen der Bundesnetzagentur zur Lage der Gasversorgung in Deutschland

1. Liefersituation: Gasflüsse (Import/Export) Deutschlands in GWh/Tag; Gasförderung in Deutschland in GWh/Tag
2. Füllstände der in Deutschland gelegenen Speicher: Verlauf der Speicherfüllstände in Prozent; Täglicher Füllstand und Veränderung der Speicherfüllstände in Prozent
3. Erdgasverbrauch: Wöchentlicher Gasverbrauch Industriekunden in GWh/Tag; Wöchentlicher Gasverbrauch Haushalts- und Gewerbekunden in GWh/Tag; Wöchentlicher Gasverbrauch in Deutschland
4. Preisentwicklung: Gaspreise Großhandel in EUR/MWh
5. Produktion von Erdgas: Gasförderung in Deutschland in GWh/Tag

Veröffentlichung eines Lageberichts täglich, 13 Uhr unter: [Bundesnetzagentur > Versorgungssicherheit > Aktuelle Lage Gasversorgung](#)  
Die Neuberechnung der **Szenarien Gasversorgung der Bundesnetzagentur** ist veröffentlicht unter [Szenarien Gasversorgung \(PDF\)](#)

Der **Marktgebietsmonitor der Trading Hub Europe** stellt alle Gastransportdaten in und aus dem Marktgebiet dar:  
[Trading Hub Europe > Veröffentlichungen > Transparenz](#)

Eine **Übersicht über alle europäischen Gasflüsse** gibt das ENTSOG GASFLOW DASHBOARD: [European Gas Flow dashboard by ENTSOG](#)

Die Transparenzplattform der GIE zeigt eine **Übersicht der europäischen LNG-Importe**: [ALSI \(Aggregated LNG Storage Inventory\)](#)

Die **Füllstände aller europäischen Gasspeicher** sind veröffentlicht auf der Transparenzplattform der GIE: [Infrastructure EuropTue - AGSI \(gie.eu\)](#)

Die **Füllstände der Gasspeicher für Deutschland mit Reichweitenprognose** zeigt die Übersicht des DVGW: [DVGW Gasspeicher](#)

Der Verband Zukunft Gas stellt umfassende Informationen zu den in **Deutschland geplanten LNG-Terminals** bereit: [LNG-Terminal in Deutschland](#)